



БИБЛИОТЕЧКА
НАЧИНАЮЩЕГО
ОХОТНИКА



В. В. Рябов

СНАРЯЖЕНИЕ И ИНВЕНТАРЬ ОХОТНИКА

В. В. РЯБОВ

СНАРЯЖЕНИЕ И ИНВЕНТАРЬ ОХОТНИКА

Государственное издательство
«ФИЗКУЛЬТУРА и СПОРТ»
Москва 1957

СОДЕРЖАНИЕ

От издательства	3
Предисловие	5
Ружейный инвентарь	7
Охотничий инвентарь	24
Костюм охотника	43
Дорожное и экспедиционное снаряжение охотника	51
Инвентарь охотника-собаководы	64
Инвентарь охотника-утятника	71
Инвентарь охотника-медвежатника	81

Виктор Васильевич Рябов
«Снаряжение и инвентарь охотника»

Редактор *Л. Г. Трипольский*
 Художественный редактор *В. В. Еремин*
 Обложка художника *В. И. Смирнова*
 Технический редактор *М. П. Манина*
 Корректор *А. О. Нагорова*

Изд. № 139/а. Сдано в набор 3/V 1957 г. Подписано к печати 2/X 1957 г.
 Формат 84 × 108¹/₃₂. Объем 1,38 бум. л., 4,51 печ. л., 4,15 уч.-изд. л. 2,75 физ. л.
 37 000 зн. в 1 п. л. А07948. Заказ 2482. Тираж 75 000. Цена 1 р. 25 к.

Издательство «Физкультура и спорт».

Москва, М. Гнезниковский пер., 3

Типография «Красный пролетарий» Госполитиздата
 Министерства культуры СССР. Москва, Краснопролетарская, 16.

ОТ ИЗДАТЕЛЬСТВА

Издательство «Физкультура и спорт» выпускает в 1957 году «Библиотечку начинающего охотника», состоящую из 20 книг, в которых в популярной форме изложены все основные вопросы спортивной охоты.

Библиотечка состоит из следующих названий:

1. «Ружейно-спортивная охота».
2. «Охотничьи ружья и боеприпасы».
3. «Снаряжение и инвентарь охотника».
4. «Техника безопасности на охоте».
5. «Календарь охотника».
6. «Охота на лесную (боровую) дичь».
7. «Охота на водоплавающую дичь».
8. «Охота на болотную и луговую дичь».
9. «Охота на полевую, степную, пустынную и горную дичь».
10. «Охота на хищных зверей».
11. «Охота на копытных животных».
12. «Охота на зайцев и других грызунов».
13. «Истребление волков».
14. «Охотничье собаководство».
15. «Охота с лайкой».
16. «Охота с гончими».
17. «Охота с легавыми собаками».
18. «Охота со спаниэлем».
19. «Охота с норными собаками».
20. «Охота с борзыми».

Познакомившись с указанными книгами, начинающий охотник приобретет необходимые знания по биологии диких зверей и птиц, по охотничьему собаководству, по способам спортивной охоты и по вопросам охотничьей техники (ружья, боеприпасы, снаряжение и пр.). Сведения, изложенные в библиотечке, включают в себя тот охотни-

чий техминимум, знать который должен каждый культурный охотник-спортсмен.

Приобретать книги, входящие в «Библиотечку начинающего охотника», можно по мере их выхода в магазинах Книготорга или выписывать наложенным платежом через отдел «Книга — почтой» (Москва, ул. Кирова, 6, магазин № 120 Москниготорга).

ПРЕДИСЛОВИЕ

Охота — это прекрасный увлекательный спорт. На охоте в поисках зверя и птицы неизбежно приходится много ходить без дорог по самым глухим и живописным участкам охотничьих угодий. Во время охоты на водоплавающую дичь иногда необходимо преодолевать большие расстояния в челне, чтобы добраться до лучших мест, поэтому охотник должен уметь грести распашными веслами и кормовиком и обязательно уметь плавать. В зимнее время на охоте за зверем охотник должен в совершенстве владеть искусством хождения на лыжах, так как иногда приходится по целым дням преследовать или окладывать зверя, и, наконец, на горных охотах нередко возникает необходимость ездить верхом на лошади.

В поисках зверя и дикой птицы куда только не забиваются охотники. Как правило, в самые неизведанные глухие и живописнейшие уголки нашей прекрасной Родины они попадают одними из первых.

Таким образом, всякая охота, и особенно серьезные отъезжие охоты, неизбежно превращается в туризм.

Любовь к туризму присуща каждому истому охотнику, ибо кто, как не он, так близко, по-настоящему любит и понимает природу.

Охота, какой бы характер она ни носила, требует определенных знаний и опыта, помогающих правильно снарядиться, чтобы не терпеть на охоте лишений и не рисковать здоровьем.

Одежда на охоте имеет немаловажное значение как для сохранения сил и здоровья самого охотника, так и для успеха охоты.

Особо важная часть в костюме охотника — это обувь. Весной и поздней осенью, когда вода бывает холодной, идти на охоту в плохой обуви — значит рисковать простудиться и получить ревматизм. На продолжительных ходовых охотах в неудобной обуви ходить тяжело и можно повредить ноги. В недостаточно теплой обуви охотиться в зимнее время рискованно, ноги можно обморозить.

Мы знаем, что у молодых и начинающих охотников снаряжение и костюм часто бывают неудобными и обременительными. И, наоборот, у опытного, бывалого охотника все подобрано и пригнано.

Перечень предметов снаряжения охотника обширен и разнообразен. Существует много типов и систем охотничьего оружия, образцов сумок, патронташей, костюмов, охотничьих челнов, лыж, обуви и т. д., но при всех условиях, независимо от вкуса охотника, снаряжение и инвентарь для охоты должны быть практичными и удобными.

В этой книге говорится о наиболее практичном и удобном снаряжении и инвентаре, которые можно рекомендовать для различного рода охот, начиная с кратковременных однодневных — по перу и кончая отъездными — на крупного хищного зверя.

Все отзывы и замечания по книге просьба направлять в издательство «Физкультура и спорт» — Москва, М. Гнезниковский пер., д. 3.

РУЖЕЙНЫЙ ИНВЕНТАРЬ

Принадлежности для снаряжения патронов

От правильного снаряжения патронов зависит срок службы ружья и качество боя. Известно, что для каждого ружья существуют такие соотношения заряда пороха к снаряду дроби, при которых бой ружья наиболее кучный и резкий. Однако такое качество боя не всегда нужно. Например, для стрельбы бекасов и перепелов (особенно последних) можно применять уменьшенное вдвое количество пороха и дроби, чтобы при достаточной резкости бой ружья не был особенно кучным. Поэтому патроны для стрельбы из гладкоствольных ружей лучше всего снаряжать самому.

Основные правила, которые необходимо соблюдать при снаряжении патронов, заключаются в том, чтобы, во-первых, применять гильзы, соответствующие размерам патронников ружья, и, во-вторых, пользоваться бездымными порохами только в том случае, если стволы вашего ружья сделаны из прочной стали, предназначенной для стрельбы этими порохами.

Гильзы для стрельбы из гладкоствольных ружей выпускаются двух размеров: 65 и 70 мм.

Если применять гильзы 65 мм для ружья с патронником длиной 70 мм, бой его, вследствие прорыва газов в снаряд дроби, резко ухудшается. Если же при длине патронника 65 мм пользоваться гильзами длиной 70 мм, бой также будет плохим из-за прорыва газов, а давление в каналах стволов при этом увеличится до 100 кг/см² и более, вследствие чего при стрельбе будет ощущаться сильная и неприятная отдача и наступит преждевременный износ ружья. В худшем случае может произойти раздутие и даже разрыв стволов.

Гильзы, как известно, бывают латунные и папковые. Для стрельбы бездымными порохами следует пользоваться только папковыми гильзами.

У большинства ружей на подушках стволов имеется указание длины патронников: 70 или 65 мм. Если же такого указания нет, нужно измерить патронники своего ружья, для чего лучше всего воспользоваться слепком из парафина или серы. В канал ствола с казенной части загоняется на глубину 85—90 мм пробка, смазанная

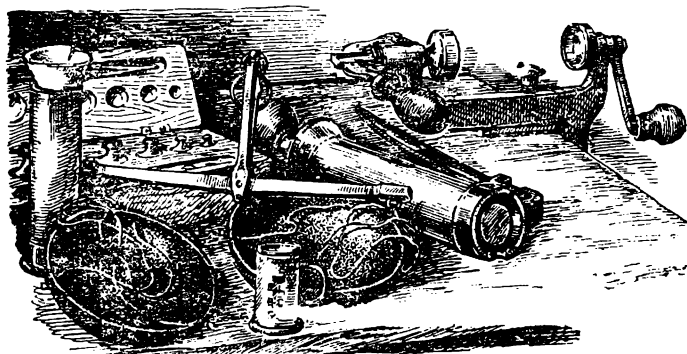


Рис. 1. Принадлежности для снаряжения патронов

предварительно ружейным нейтральным маслом. Патронник при этом следует также слегка смазать ружейным маслом. После этого в жестяной баночке расплавляется сера или парафин и заливается в патронники. Через пять минут с помощью шомпола пробку следует выбить вместе с получившимся слепком патронника. Этот слепок будет точно соответствовать размерам патронника ружья. Таким образом, вы будете знать длину патронника, его диаметр и длину конусного перехода его к каналу ствола.

Длину патронников ружья можно определить и проще: если латунная гильза длиной 70 мм в патронник свободно не входит, значит ружье сделано под гильзу длиной 65 мм.

Допустимый диаметр гильзы по отношению к диаметру патронника ствола не должен превышать 2 мм, так как при большей разнице неизбежен разрыв гильзы.

Стреляные латунные гильзы нужно очищать от грязи и окиси и прогонять через обжимочное калибровочное кольцо, а папковые снаряженные патроны пропускать через специальное обжимочное кольцо.



Рис. 2. Мерка

Чтобы очистить от окиси латунные гильзы, их следует опустить в раствор уксуса (1 часть уксуса на 4 части воды).

Когда нагар внутри гильз отстанет и окись с наружной поверхности станет легко стираться, гильзы нужно тщательно протереть и вычистить внутренность их щетинной щеточкой; после этого гильзы моют водой и вновь протирают. Следует также тщательно вычистить гнезда под капсюль и затравочные отверстия.

Каждому охотнику для снаряжения патронов необходимо иметь следующие принадлежности:

1) прибор для удаления капсюлей из стреляных гильз;

2) калибровочное кольцо для обжимки металлических гильз и особо для папковых патронов;

3) навойник размером несколько больше диаметра калибра с конусным концом для расправления краев стреляных гильз;

4) мерку на длинной рукоятке с делениями для отмеривания зарядов дымного пороха и снарядов дробин (рис. 2);

5) аптекарские весы и разновес в граммах и долях грамма (рис. 3);

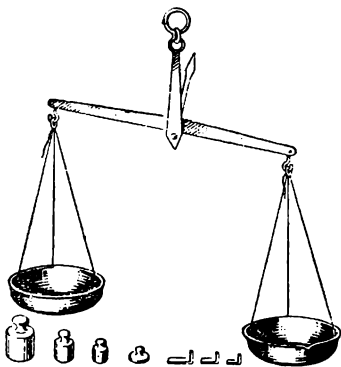


Рис. 3. Весы с разновесом

6) вороночку из пластмассы или из плотной глянцевой бумаги для удобства засыпания пороха в гильзы во время их снаряжения;

7) навойник для вставки пыжей;

8) закрутку для закручивания краев снаряженных папковых патронов (рис. 4);

9) набор штампиков с цифрами и подушечку для краски, чтобы пометчать на патронах номера дроби;

10) алюминиевую или металлическую овальной формы чашечку, в виде пиалы, для насыпания пороха и дроби при снаряжении патронов;

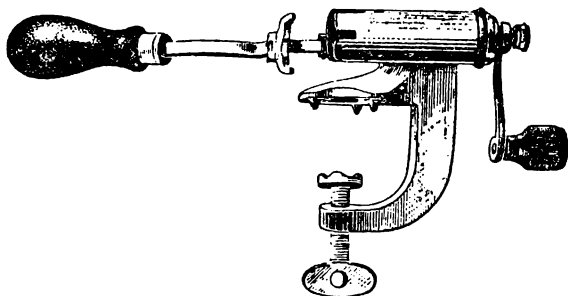


Рис. 4. Закрутка

11) доску с отверстиями для патронов;

12) линейку для определения номеров дроби (рис. 5).

Для перемены капсюлей очень практичен станковый прибор, который может сделать любой слесарь. На прочной дубовой, буковой или березовой доске устанавливается стойка, на которой на оси вращается рукоятка с выемкой для удаляемого капсюля. К доске на винте, являющемся и осью для перемещения, прикрепляется цилиндр, на который надевается гильза. В центре цилиндра имеется отверстие, куда ввинчиваются штифты, особо для капсюлей (открытых) и для «Жевело». При помощи этих штифтов и удаляются из стреляных гильз капсюли.

С помощью этого прибора легко удаляются капсюли обоих типов, стоит лишь заменить штифты, предназначенные для тех или иных капсюлей.

Для вставки капсюлей в гильзы подставку следует

передвинуть вправо до упора; штифт из цилиндрика вывертывается, гильза надевается на цилиндр донышком вверх, чтобы хвост наковаленки в простой гильзе и капсюль «Жевело» в гильзе под этот капсюль свободно входил в имеющуюся в цилиндрике выемку.

В гнездо гильзы вставляется тот или иной капсюль (в зависимости от ее типа), и при помощи рукоятки капсюль легко плотно загоняется на место. Благодаря тому, что шляпка гильзы при вставке капсюлей упирается в бортики цилиндрика, донышки гильз, если они слабые, не прогибаются.

Для вставки простых открытых капсюлей удобно пользоваться широко распространенными приборами «Барклай» и «Диана».

Прибор «Барклай» (рис. 6) состоит из трех частей: цилиндра *а*, наводника *б*, конец которого отвинчивается; в наводнике имеется гнездо с резьбой для вставления штифтиков. Третья составная часть — деревянная подставка *в* с отверстием в середине против капсюля, имеющегося в гильзе.

Этим прибором очень удобно вставлять в гильзы капсюли как открытые, так и «Жевело». Чтобы при вставлении капсюлей донышко гильзы не проминалось внутрь, хорошо иметь еще дополнительный металлический наводник, который вставляется с верхней расширенной стороны цилиндра *а*. Цилиндр ставится на стол, после чего вставляется гильза, которая своим донышком упирается в плотный металлический наводник с выемкой для хвостика наковаленки и для капсюля «Жевело».

С помощью прибора «Барклай» также удобно вставлять в гильзу войлочный пыж даже увеличенного калибра, так как внутри и сверху цилиндра имеются металлические перья, входящие в верхнюю часть гильзы.

С помощью прибора «Диана» удобно вставлять и удалять капсюли из стреляных гильз как простых открытых, так и «Жевело» (рис. 7).

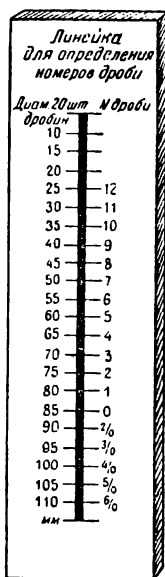


Рис. 5. Линейка для определения номеров дробей

Этот прибор состоит из восьми частей: калиберного цилиндра, штифта для папковых гильз, штифта для ме-

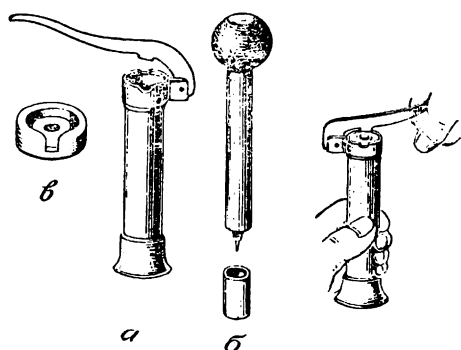


Рис. 6. «Барклай»

таллических гильз, деревянного молотка, деревянного навойника, металлической вороночки, деревянной подставочки и металлической пластиночки.

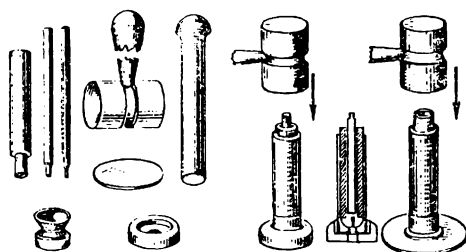


Рис. 7. Прибор «Диана»

Для удаления открытых капсюлей из стреляных гильз и вставки их имеется другой прибор — «Рикапер» (рис. 8).

Изготовление войлочных пыжей. Охотники, живущие на периферии, не всегда могут достать хорошие войлочные пыжи, поэтому хорошо уметь самому изготовлять для себя необходимое количество их в домашних условиях.

Чтобы пыжи были строго цилиндрическими, для рубки их нужен хотя бы упрощенный станочек (рис. 9). Этот станочек состоит из прочного устойчивого кронштейна,

привинченного к плотной основе. В кронштейн вставлена просечка с отражательной пружиной, каждый раз после удара возвращающей просечку в исходное положение. Под просечкой закрепляется кусок торца (березовая или дубовая чурка), на котором и рубятся пыжи.

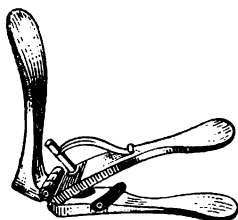


Рис. 8. Рикапер

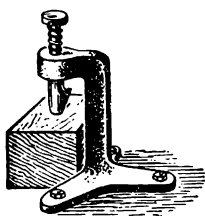


Рис. 9. Станочек для
вырубания пыжей

Диаметр войлочных пыжей указан в табл. 1, а высота — в табл. 2.

Вырубленные из плотного войлока пыжи необходимо осалить. Осаливаются только боковые стенки пыжа слоем не более 2 мм. Осаливать пыжи можно смесью из двух частей солидола на шесть частей животного сала.

Осаливать пыжи удобно при помощи специального осальника (рис. 10), сделанного следующим образом. Три велосипедные спицы наглухо закрепляются одним концом в медном кружочке, привинченном к деревянной рукоятке, другие концы скреплены в просверленных отверстиях второго медного кружочка. Четвертая спица делается вставной, для чего в обоих кружочках просверливаются отверстия точно по толщине спицы.

Готовые, высеченные из войлока пыжи укладываются столбиком в 20—25 пыжей между тремя спицами и, с помощью четвертой, закрепляются.

На примусе или на электрической плитке в высоком жестяном сосуде кипятится вода, в которую кладется смесь сала с солидолом, с таким расчетом, чтобы растаявшая в воде смесь образовала слой в 1,5—2 мм.

Достаточно взять за ручку осальник с закрепленными в нем пыжами и окунуть в сосуд сквозь плавающую на поверхности воды растопленную смесь, как кромки пыжей будут равномерно осалены.

Поскольку в сосуд с водой пыжи попадут уже оса-

Т а б л и ц а 1

Диаметр войлочных пыжей и картонных прокладок
(по данным С. А. Бутурлина)

Калибр ружья	Бумажные гильзы			Металлические гильзы		
	диаметр, мм			диаметр, мм		
	Картон- ная про- кладка на по- рох	войлочный пыж на порох		Картон- ная про- кладка на по- рох	войлочный пыж на порох	
		нормаль- ный	усилен- ный		нормаль- ный	усилен- ный
10	20,00	20,10	20,45	20,75	20,90	21,20
12	18,90	18,90	19,15	19,70	19,70	19,19
16	17,10	17,25	17,50	17,80	18,05	18,25
20	15,90	16,06	16,25	16,60	16,85	17,00
24	14,95	15,15	15,30	15,70	15,95	16,05
28	—	—	—	14,80	15,05	15,15
32	—	—	—	12,65	12,90	13,00

П р и м е ч а н и е. Указанным размерам должен соответствовать диаметр просечки или матрицы станка для рубки пыжей. Допуск взят в большую сторону + (плюс) 0,05 мм.

Т а б л и ц а 2

Высота пороховых войлочных пыжей

Калибр	Высота, мм							Под какую гильзу
	14,0	12,5	11,0	9,5	8,0	6,5	5,0	
10	×	×	×	×	×	×	×	металлич. 12-го калибра
12		×	×	×	×	×	×	бумажн. 12-го калибра
14		×	×	×	×	×	×	металлич. 16-го калибра
16			×	×	×	×	×	бумажн. 16-го калибра
20				×	×	×	×	металлич. и бумажн. 20-го калибра
24					×	×	×	металлич. 24-го калибра
28				×	×	×	×	металлич. 28-го калибра
32					×	×	×	металлич. 32-го калибра

ленными, воду они не впитывают. Вставная спица вынимается до половины, и пыжи высыпаются на решето. Незначительное количество влаги, попавшее в войлок, через полчаса испарится, и пыжи готовы для снаряжения патронов.



Рис. 10. Осальник для осалки пыжей

Чтобы получить розовые пыжи типа Элея, следует нарубить их из белого войлока, а в сало прибавить розовой краски, применяемой в мыльном производстве. Осаленные в розовый цвет пыжи приятны на вид, и слой сала хорошо заметен.

Картонные пыжи-прокладки вырубаются простой просечкой на торце древесины, лучше всего березы. Диаметр прокладок см. в табл. 1.

Принадлежности для ухода за оружием

Чтобы обеспечить хорошее состояние охотничьего ружья и его сохранность, за ним, как и за всяким механизмом, должен быть обеспечен необходимый уход.

Всякое ружье без надлежащего за ним ухода — чистки и периодической смазки — быстро выйдет из строя и, в конце концов, может оказаться опасным в применении.

Периодически, не реже одного раза в месяц, оружие, независимо от того, охотятся с ним или нет, нужно осматривать, протирать сухой чистой тряпочкой; вытерев с помощью шомпола каналы стволов, вновь слегка смазывать нейтральным ружейным маслом.

При сборке и разборке ружья не следует спешить, чтобы не повредить случайными ударами металлические детали. При сборке бескуркового и полуавтоматического ружья не забывать спускать курки с боевого взвода.

Хранить ружья лучше всего в чехлах или футлярах, положив предварительно отдельно ложу и стволы в мягкие чехлы, сшитые из фланели или из сукна.

Если имеется возможность, хорошо хранить охотничье оружие в специальном шкафике со стеклянной

дверкой. Ружье ставится вертикально стволами вверх — в пирамидке — в верхней части шкафика, имеющего вид книжного шкафа, а внизу хранятся боеприпасы и необходимые принадлежности для снаряжения патронов и ухода за оружием.

Для ухода за ружьем, его разборки, сборки и чистки используются специальными принадлежностями и обтирочным и смазочным материалами.

Инструмент, необходимый для разборки и сборки ружей, состоит из набора отверток, заправленных по винтам, имеющимся в ружьях, металлического штыря для выколоти шпилек и ленивки для сжатия боевых пружин при их постановке на место при сборке замков.

Хороший материал для чистки каналов стволов — это очищенная от костры пеньковая, а еще лучше льняная пакля, а для обтирки и смазки металлических частей снаружи — чистые хлопчатобумажные тряпки, марля. Для чистки ружей после стрельбы бездымными порохами нужно пользоваться щелочными маслами, а для хранения — смазывать нейтральными оружейными маслами.

Перед охотой ружье нужно протереть досуха, удалив смазку из каналов стволов, и вновь слегка протереть промасленной тряпочкой. Соприкасающиеся между собой и трущиеся части ружья смазать нейтральным маслом. В полуавтоматическом оружии все трущиеся части, и особенно наружная поверхность магазина, на который надета рабочая пружина, должны быть хорошо смазаны нейтральным маслом.

В зимнее время, чтобы полуавтомат не отказал в работе, его следует разобрать, начисто удалить всю летнюю смазку и вновь смазать одним из незастывающих на морозе масел.

Для ухода за оружием нужно прежде всего иметь шомполы: один, складывающийся из трех частей, для чистки ружья на охоте и другой, цельный, для чистки ружей в домашних условиях.

Шомполы изготавливаются деревянными (из прочного дерева), с металлическим стержнем, вставленным в каждое колено, или лишь с металлическими наконечниками с резьбой для сборки частей в одно целое.

Металлические наконечники шомпола должны быть достаточно утопленными, чтобы во время чистки ружья

не задевать ими за стволы. Конец шомпола должен иметь металлический наконечник с отверстием, имеющим внутреннюю резьбу для ввертывания вишера и щеток.

Вишеры — это наконечники для наматывания на них тряпок или пакли. Щетки для чистки ружей бывают щетинные и металлические. Щетинные щетки с ружейным маслом хорошо очищают каналы стволов от засохшего нагара и свежей ржавчины. Металлические щетки (из меди или мягкой стали) употребляются для снятия налетов свинца в каналах стволов.

Для чистки патронников ружей имеются специальные короткие шомполы с таким же наконечником с резьбой, как и у шомпола.

В дороге и на охоте очень удобно пользоваться для чистки ружья прочным шнуром, к середине которого прикреплена обоймочка с гнездом, имеющим резьбу для ввертывания вишера или щетки; другой конец шнура заканчивается свинцовой гирькой, с помощью которой шнур пропускается через канал ствола.

Для снятия появившейся в каналах стволов коррозии хорошо пользоваться обезвоженным керосином. Чтобы обезвредить керосин, в бутылку с керосином всыпается столовая ложка сухой прокаленной соли. Благодаря своей гигроскопичности соль в течение суток поглотит всю имевшуюся в керосине воду, и тогда обезвоженный керосин следует перелить в другую бутылку, которую нужно хранить закупоренной.

Нужно выработать для себя правило: по возвращении с охоты в первую очередь вычистить ружье, смазать его щелочным маслом и оставить до следующего дня. На другой день ружье досуха протереть и смазать уже нейтральным маслом, не дающим окисления. Каналы стволов, с помощью специальной пуховки, а поверхность металлических частей, с помощью чистых тряпок, следует смазать нейтральным маслом. Нужно следить, чтобы масло не попадало на ложу и цевье ружья, так как от этого дерево становится хрупким, теряет прочность.

Для предохранения на охоте ложи, цевья и стволов ружья от сырости можно покрыть поверхность всего ружья тонким слоем воска, растворенного в скипидаре или чистом бензине (одна часть воска на 4 части бензина или скипидара).

На протертую предварительно бензином поверхность стволов и колодки (за исключением трущихся и соприкасающихся металлических частей) с помощью тряпочки наносится тонкий слой воска. Этим же жидким воском покрываются ложа и цевье. Через 10—15 мин. следует сушонкой растереть поверхность стволов и ложи до блеска. Чтобы в механизм не попала влага, зазоры между металлом и деревом нужно залить растопленным воском.

Ружейные погоны

Для ношения ружья имеется целый ряд образцов погон (рис. 11). На охоте во время быстрой вскидки по взлетевшей птице случается, что погон, если он легкий, закидывается на стволы, и тогда сделать точный выстрел становится невозможным. Чтобы этого избежать, один конец погона делается на передвижной пряжке, с помощью которой погон можно укоротить настолько, чтобы он не мешал при стрельбе со вскидки, позволяя в то же время носить ружье на плече.

Во время охоты с легавой собакой по болотной и другой строгой дичи: по взматеревшим косачам, фазанам, внезапно срывающимся в тугайных и камышовых зарослях,— каждую секунду нужно быть готовым сделать выстрел. Для этого ружье приходится постоянно носить на плече, держа его за шейку правой рукой или наперевес на левой, что крайне неудобно и утомительно.

Автор этой книги много лет охотится с погоном «всегда готов», который он рекомендует и другим охотникам.

Погон «всегда готов» делается следующим образом. Из толстого дюралюминия или из сталистой проволоки сечением в 4 мм выгибается подставочка (рис. 12), надеваемая на плотный поясной ремень. В верхней части делается металлическая петелька, сквозь которую можно продеть конец портупей, перекинутой через левое плечо. Такая подставочка обшивается кожей или прочной замшей, чтобы не портить ложу ружья.

Во время охоты ружье ставится прикладом на подставочку и, находясь в удобном и наиболее выгодном для быстрого выстрела положении, не обременяет стрелка.

Погон «всегда готов» также удобен на облавных

охотах, на перелетах и на тяге, так как ружье при пользовании им не утомляет охотника и намного облегчает быструю и точную стрельбу по дичи.

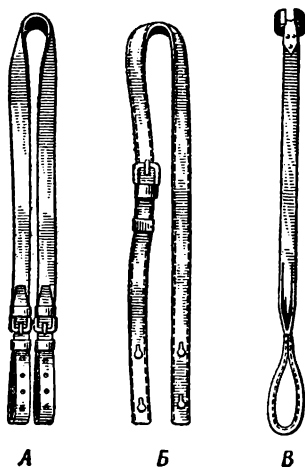


Рис. 11. Погоны ружейные:
А — обыкновенный ружейный;
Б — с передвижной пряжкой;
В — для ношения ружей, не имеющих антабок

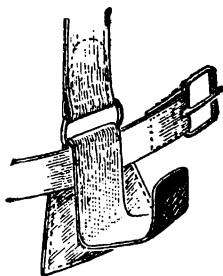


Рис. 12. Погон «всегда готов»

Охотничьи сумки и патронташи

Для непродолжительных охот на болотную и степную дичь вполне удобен обычный ягдташ с пристегнутой к нему сеткой для ношения дичи (рис. 13). Имеется много различных образцов ягдташей.

Ягдташ должен быть достаточно вместительным, чтобы в него можно было сложить необходимые продукты, флягу, шомпол и масло для чистки ружья, полотенце, запас патронов и т. д.

Убитую мелкую дичь — бекасов, дупелей и перепелов — удобно носить привязывая на плетушки, которые имеются поверх крышки ягдташа. При этом дичь не мнется, хорошо проветривается и лучше сохраняется. Более же крупную дичь: куропаток, уток и тетеревов — удобно складывать в сетку. Очень практично и удобно носить ягдташ на спине, так же как и рюкзак.

Подвешенная на плетушки даже такая крупная дичь, как тетерева и утки, находясь на спине, не бьет по ногам, а тяжесть сумки равномерно распределяется на оба плеча несущего.

Для многодневных охот, когда приходится брать с собой значитель-



Рис. 13. Ягдташ

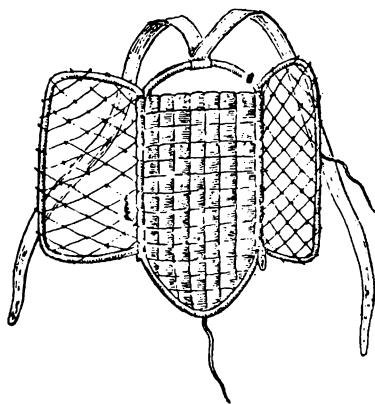


Рис. 14. Крошни

ный запас патронов и разного снаряжения, необходима уже более вместительная и удобная, необременительная для ношения сумка. Многие охотники пользуются на охоте обычным рюкзаком. К сожалению, простой рюкзак, не имеющий стяжных ремней, неудобен тем, что все сложенное в него неизбежно сваливается на дно и всей тяжестью оттягивает плечи. Чтобы этого избежать, спинные сумки должны быть с жесткой спинкой.

Таежными охотниками придумана исключительно практичная спинная сумка — крошни (рис. 14), а в ряде мест Восточной Сибири охотники пользуются так называемой панягой.

В основу устройства крошней и паняги положен принцип ярма, на котором грузчики переносят тяжести.

Крошни делаются очень просто. Из черемухового прута толщиной в мизинец выгибается дужка высотой 48—50 см при ширине 34—36 см. Такой размер удобен для высокого человека. Пространство между дугами оплетается берестяными лентами. Таким же плетением из бересты заканчивается и нижний конец доньшка крошней в форме треугольника. К бокам дужек на ко-

жанных петельках прикрепляются дужки, оплетенные сеткой из крученого шнура. Погон делается широкий, мягкий, из прошитой в несколько слоев материи или из широкой прочной тесьмы.

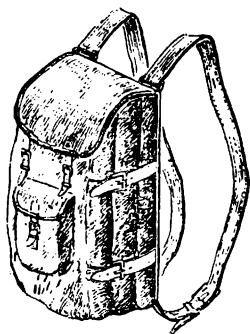


Рис. 15. Сумка-ранец

Благодаря тому что багаж в крошнях расположен равномерно по всей спине,

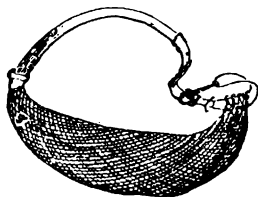


Рис. 16. Сетка для ношения дичи

что очень важно для несущего, ходьба с крошнями даже со значительным грузом менее обременительна, чем с рюкзаком...

Паняга — это более примитивная спинная сумка, спинка которой представляет собой тонкую дощечку; к последней с помощью ремней прикрепляется груз.

По этому же принципу устроена и спинная сумка с жесткой спинкой.

Чтобы уложенный в сумку-ранец груз не сваливался, по бокам имеются ремни, которыми все содержимое в ней плотно скрепляется (рис. 15).

Обычные мягкие рюкзаки следует заменить сумками с плотной жесткой спинкой и со стяжными ремнями.

Очень удобны и практичны для ношения дичи охотничьи сетки. Сетка в виде мешка вяжется из прочной крученой нитки. Один конец заделывается в крупное кольцо, а ячейки другого конца нанизываются на мелкие колечки, сквозь которые вдевается прочный шнур или сыромятный ремень.

Сетка носится на мягком погоне, который крепится с одного конца к кольцу, а с другого к шнуру, продетому сквозь мелкие колечки. Дичь, положенная в такой мешок-сетку, хорошо в ней проветривается и не очень сильно мнется (рис. 16).

Для ношения на охоте патронов имеется много образцов патронташей. Для охоты в сухую погоду охотника может вполне удовлетворить обычный открытый поясной патронташ — «бурский пояс» — на 24 или 30 патронов (рис. 17, а).

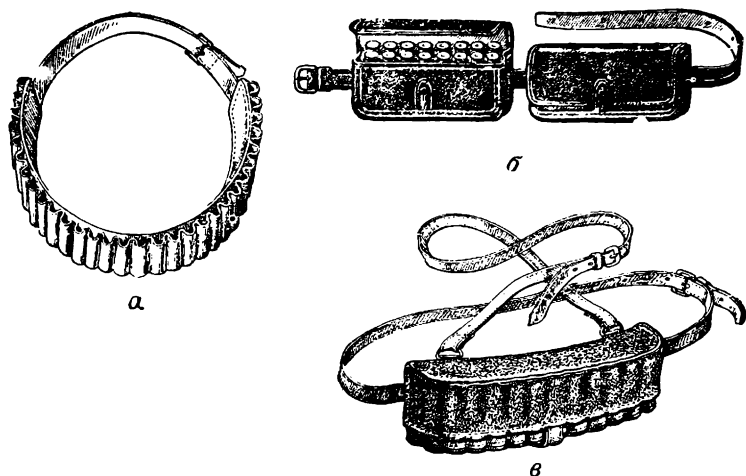


Рис. 17. Патронташи:
а — «бурский пояс», б — отдельны-
ми сумочками, в — двухрядный

В ненастную погоду лучше пользоваться патронташами с крышками, предохраняющими патроны, особенно папковые, от намокания. Очень практичны патронташи на 8—10 патронов, расположенных в один или два ряда. Патронташ снабжен крышкой и надевается на плотный поясной ремень. При желании на поясе можно оставить одну или две сумочки с патронами, а другие убрать в рюкзак или ягдташ (рис. 17, б).

Многие охотники пользуются двухрядным патронташем с крышкой на 24—30 патронов с поясным и плечевым ремнями (рис. 17, в). Очень удобные патронташи шьются комбинированными — совместно с небольшой сумкой, в виде ягдташа.

Патроны в патронташе принято носить: папковые — донышками вверх, а металлические — наоборот.

Ружейные чехлы и футляры

Чтобы предохранить ружье от повреждений и загрязнения в пути при переездах в автомобиле, в лодке или на подводе, необходимо иметь жесткий футляр или чехол. Футляры бывают различных образцов: кожаные, брезентовые или из заменителей кожи.

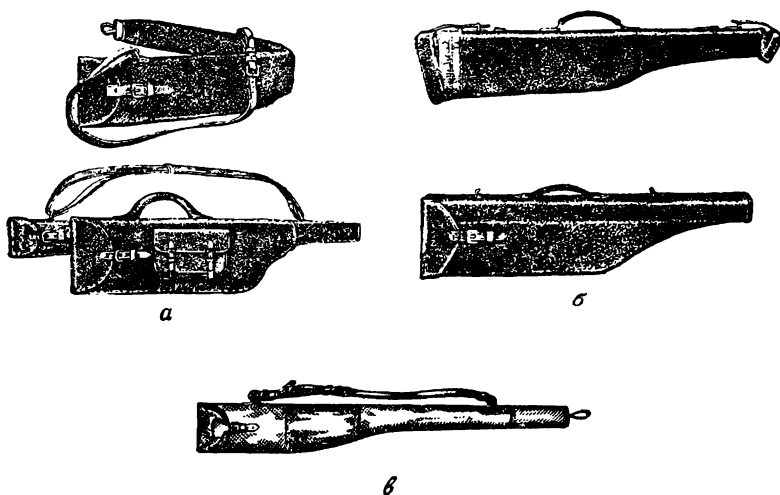


Рис. 18. Чехлы и футляры для ружей:
а — мягкие чехлы; б — жесткие футляры; в — чехол для неразъемного ружья

Футляр должен быть легким и непромокаемым. Хорошие футляры шьются на суконной или мягкой байковой подкладке (рис. 18, а).

Чехлы для ружей шьются без жесткого каркаса (рис. 18, б). Они делаются короткими для разъемных ружей и длинными для винтовок и полуавтоматов. Последние также шьются из кожи или из тонкого непромокаемого брезента (рис. 18, в).

Чтобы ружье лучше предохранить от пыли и вмятин, лучше предварительно стволы и ложу положить отдельно в мягкие фланелевые или суконные чехлы-мешочки и затем уже уложить в футляр или чехол.

ОХОТНИЧИЙ ИНВЕНТАРЬ

Охотничьи лыжи

Как только снежный покров становится глубже 30 см, ходьба без лыж становится затруднительной.

Имеется много различных типов охотничьих лыж, которые выработаны охотниками-практиками применительно к природным условиям местности, где производится охота.

Если, например, на Алтае и Саянах охотники-промысловики, шорцы и хакасы, а на Восточном Саяне таежные русские промысловики-соболятники готовят себе лыжи шириной всего лишь 13—15 см при длине в свой рост, то севернее по Енисею — в Эвенкийском национальном округе и Якутии — охотники промышляют на коротких и очень широких лыжах. Например, охотники эвенки любят ходить на лыжах шириной около 22—26 см, при длине всего лишь 120—130 см.

Такие крайне различные требования, предъявляемые охотниками к лыжам, объясняются очень просто.

В горах — на Алтае и Саянах — подниматься в гору и особенно спускаться по склону на широких лыжах было бы очень трудно, а если пытаться съехать на широких лыжах с горы под острым углом — по диагонали, они неизбежно треснут вдоль, не выдержав веса охотника.

В более северных широтах: в Эвенкийском национальном округе, в Туруханском крае, на севере Томской области — снег в тайге часто лежит глубоким слоем и в продолжение всей зимы остается мягким, пушистым. Здесь ходить в тайге, не испытывая чрезмерного утомления, можно только на очень широких лыжах, какими и пользуется местное население.

Во всей Сибири, на Северном Урале и на европейском севере охотники делают себе лыжи обычно сами.

Лыжи, вытесанные из сухой мелкослойной березы, сперва загибают. Носки у широких таежных лыж загибают не очень сильно; одновременно с помощью распорок лыжам придают необходимую напругину, без которой лыжа, при наступании на нее человеком на мягком снегу, в середине прогнулась бы вниз, что сильно затрудняло бы ходьбу.

В пересеченной и тем более в гористой местности ходить на лыжах, не подшитых мехом (камасами), крайне неудобно и утомительно, так как лыжи при подъемах в гору сильно скользят, сдают обратно вниз. Во избежание этого для охоты в горных условиях лыжи с нижней, скользящей стороны оклеиваются камасами (шкура с нижней части ног какого-либо животного). Отсюда и лыжи, подшитые или оклеенные мехом, называются камасными. Лучшими камасами считаются олени. Они легки, а лыжи, подшитые ими, хорошо скользят по снегу. Неплохие камасы получаются из шкуры, снятой с ног лошади или марала. Чтобы камасы были легче, мездру состругивают, но так, чтобы не оголить корни волос, иначе волос «потечет», и камас быстро оголится.

В равнинной местности вполне хороши лыжи-голицы, не подшитые камасами. Будучи намазанными лыжной мазью, они отлично скользят, поэтому ходить на них можно значительно быстрее, чем на камасных. Но в оттепель, когда снег становится мокрым, на лыжах-голицах идти бывает невозможно из-за подлипания, в то время как к камасным лыжам, особенно к оленьим камасам, мокрый снег не прилипает.

В лесостепной и особенно в степной местности, где снежный покров бывает плотным, на охоте можно пользоваться обычными спортивными лыжами типа «Муртомаа».

Каждый охотник, умеющий владеть топором, рубанком и фуганком, может сам сделать себе лыжи.

Чтобы правильно решить, какие лыжи для себя сделать, нужно учитывать рельеф местности, где придется охотиться, и в зависимости от этого делать лыжи-голицы или камасные; ширина лыж определяется с учетом характера снежного покрова, который бывает в данной местности в течение зимы.

Если снег рыхлый, а к весне становится плотным в виде наста, нужно иметь две пары лыж: одни, широкие, для зимы, а вторые, более узкие, для весенних охот по настам.

В зависимости от того, где производится охота,— в открытой местности или в лесу, длина лыж должна быть различной. В лесу на длинных лыжах ходить крайне неудобно, в то время как в степи лыжи могут быть достаточно длинными (см. табл. 3).

Таблица 3

Размеры лыж для использования в разной местности

Характер местности	Вес охотника, кг	Длина лыжи, см	Ширина, см
Степь	до 72	190	11,0
»	свыше 72	225	11,0
Лесостепь	до 72	190	13,5
»	свыше 72	210	13,5
Лес	до 72	180	15,0
»	свыше 72	200	15,0

Лыжи-голицы. Лыжи-голицы делаются из прямослойной березы, клена, дуба, ясеня и осины. Кленовые и дубовые лыжи несколько тяжелы, но они прекрасно скользят. Обычно лыжи-голицы делают из мелкослойной выдержанной березы. Слои древесины должны быть обращены дугами к нижней скользящей поверхности.

Древесину для лыж следует заготовить в зимнее время, когда движение соков в древесине приостановлено. Чтобы иметь право заготовить материал на лыжи, следует получить на это специальное разрешение в лесничестве.

Свалив дерево, нужно распилить его на тюльки так, чтобы из них вполне вышли лыжи в длину с запасом около 10 см. Тюльки следует очистить от коры. После этого тюльки распиливают или раскалывают на бруски. Годичные слои в брусках выпуклыми сторонами должны быть обращены к скользящей поверхности лыж, так чтобы самая нижняя часть годичных колец приходилась на центр нижней поверхности лыж (рис. 19, а).

Бруски, вытесанные толщиной 5 см, попарно связывают по концам при помощи планочек, а в середине просовывают распорку толщиной около 5—6 см.

Бруски просушиваются в нежарком месте (во избежание разрывов) в течение 15—20 дней. На высушенных брусках, с помощью линейки или шаблонов, карандашом намечается контур лыжи по двум разрезам — сбоку и сверху. Затем вся лишняя древесина сперва с помощью острого топора, а затем шерхебеля удаляется.

Начерно отделанные лыжи загибают. Для этого носки лыж несильно обжигают над костром, после чего в течение 50—60 мин. распаривают в горячей воде. Носки

лыж должны быть опущены в воду на длину не меньше 35 см. Сосуд чем-либо покрывают и через 15—20 мин. в воду подкладывают по 2—3 накаливаемых на огне камней. Чтобы загибы лыж были правильными, с плавными линиями, нужно сделать специальные колодки и накладки, с помощью которых концы лыж посредством струбцин плотно прижимаются к профилю колодки, соответствующему рисунку носка готовой лыжи (рис. 19, б). Закреп-

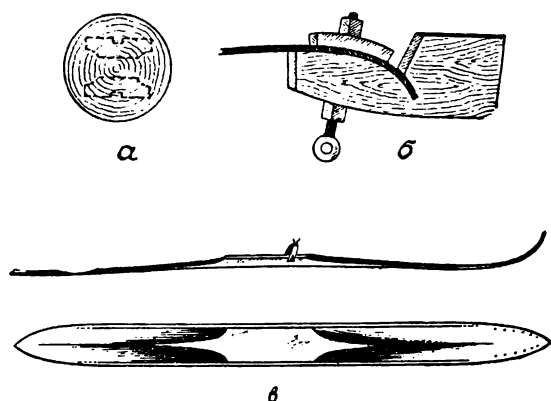


Рис. 19. Лыжи-голицы

ленные в колодках лыжи сушат в жарком месте, под потолком, в течение 5—6 дней. Просохшие в колодках лыжи вынимают, после чего приступают к их детальной обработке. Для обработки лыж нужно иметь рубанок-шерхебель, горбатик или широкую полукруглую стамеску.

Сперва выстругивают с помощью фуганка с двойной железкой кромки лыж, затем шлифтиком начисто отделяется скользящая поверхность, в которой с помощью шпунтабеля выбирается желобок, по желанию, полукруглого или квадратного рисунка, с острыми углами. Желобок должен быть сделан на протяжении всей лыжи до начала носкового загиба. Глубина желобка не должна превышать 2,5 мм. Затем с помощью рубанка-горбатика, у которого нижняя плоскость изогнута, выбирают по намеченному на верхней поверхности ри-

сунку фаски, облегчающие лыжу и придающие ей более красивый вид. После этого под передней частью плоскости под ступней с помощью узкого долота продавливается узкое, в 4—5 мм, отверстие длиной 3 см. Отверстие продавливается с таким расчетом, чтобы, в отличие от спортивных лыж, у приподнятой на носковом ремне лыжи перевешивал задний конец. Если сделать наоборот, то при ходьбе по рыхлому снегу носки лыж постоянно будут зарываться в снег и утомлять идущего.

Лыжи, окончательно отделанные (рис. 19, в) с помощью цикли (скобеля) и мелкой стеклянной шкурки, пропитываются горячей смолой или подогретой олифой.



Рис. 20. Лыжи камасные

Верхнюю поверхность лыж можно покрыть лаком или пропитать несколько раз горячей олифой. Проолифенные лыжи приобретут приятный светло-желтый цвет, который со временем будет темнеть. Нижнюю скользящую поверхность лыж нужно оставить просмоленной, а перед выходом на охоту следует смазывать ее специальной лыжной мазью. Полезно пропитывать лыжи смолой и в летнее время. Намазав скользящую поверхность лыж смолой, хорошо поставить их под прямые лучи солнца.

Лыжи камасные. Для изготовления лыж под камасы нужно приготовить с лета мелкослойную ель без сучков. Слои (годовые кольца) также должны быть расположены дугами к центру скользящей поверхности лыжи, иначе лыжи обязательно поведет в стороны и покоробит. Заготовленную в лесу еловую тюльку на 10 см длиннее лыж нужно расколоть и топором вытесать плахи нужной ширины. Прежде чем приступить к поделке лыж, плахи следует просушить в нежарком месте в течение 20—30 дней. Носки у камасных лыж загибаются меньше, чем у голиц. Небольшой загиб делается и у задних концов. У камасных, как и у лыж-голиц, делается напружина. Для крепления юкс (носового крепления) в передней части ступни лыж просверливаются по два отверстия с каждой стороны, как это показано

на рис. 20. Сыромятные прочные ремешки продеваются в эти отверстия сквозь лыжу, и с нижней (скользящей) стороны в неглубоких желобках затаиваются заподлицо. В дальнейшем эти ремешки будут закрываться камасами.

Когда лыжи просохнут в колодках для загибания носков, приступают к оклейке их камасами.

Камасы — лучше оленьи, предварительно выделанные, — сшиваются так, чтобы получилась полоса, кото-

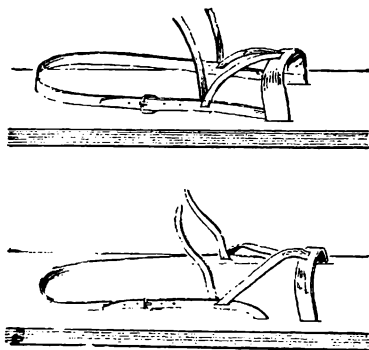


Рис. 21. Юксы — крепление охотничьих лыж

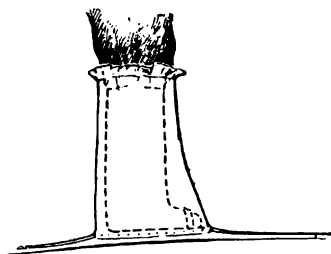


Рис. 22. Юксы скрытые

рой можно покрыть скользящую поверхность лыж и затянуть края на верхней стороне лыжи приблизительно на 1—1,5 см. Камасы сшивать лучше всего оленьими жилами. Сшитые камасы намазываются с мездровой стороны жидким рыбьим клеем (от красной рыбы — осетра, стерляди, белуги) и с помощью плоскогубцев натягиваются на нижнюю поверхность лыж. Натянутый через края лыж камас крепится с помощью мелких гвоздиков или суровых ниток. Когда камас хорошо приклеится, края его с помощью острого ножа ровно обрезаются по краю лыж на верхней стороне так, чтобы осталась кромка в 1 см.

Хорошо разведенный рыбий клей приклеивает камас накрепко. К тому же такой клей не боится сырости. Остается прикрепить носковые ремни (юксы). Существует много различных типов юкс. На рис. 21 показаны наиболее удобные и практичные юксы.

У некоторых сибирских охотников имеется очень разумное приспособление. Чтобы устранить неизбежное поскрипывание юкс и намерзшего к обуви снега, к ступне лыж посредством мелких гвоздиков прибавляется широкий холщовый мешок, в котором находится поставленная на лыжу нога, закрепленная посредством носкового и запяточного ремней. Такое приспособление особенно полезно для скрадывания таких осторожных зверей, как лось, волк и лисица (рис. 22).

Чтобы иметь возможность тащить лыжи за собой по дороге, полезно в носках их провернуть дырочки, сквозь которые пропускается сыромятный ремень, за который и тянут лыжи.

Чтобы лыжи за лето не испортились, хранить их нужно в сухом месте.

Лыжи-голицы связываются по концам с помощью планочек: непосредственно за носковым изгибом и в 4—5 см от заднего края; между лыжами под пяткой просовывают распорку толщиной 4—5 см. Чтобы сохранить камасы, их следует связать, так же как лыжи-голицы, попарно, обернуть бумагой, пропитанной керосином, и хранить в сухом темном месте.

В пути до места охоты и на охотах с лайкой за белой, кунницей, норными зверьками удобно пользоваться одной лыжной палкой.

Наиболее прочные палки изготавливаются из нетолстого бамбука. Конец палки должен быть окован толстой жостью и заканчиваться железным острым наконечником. Кольцо на конце палки должно быть в диаметре не менее 15 см, так как ходить на охоте приходится преимущественно по целине. Палка облегчает ходьбу на лыжах, а при стрельбе из винтовки может заменить сошки. Верхнюю часть палки (примерно на 30 см) хорошо обтянуть сукном — так палка плотнее держится в руке и ею удобней пользоваться.

Охотничий топор

При выходе на охоту в лес, в тайгу каждый серьезный охотник берет с собой топор. При наличии топора в любом месте можно быстро оборудовать стан и нарубить на ночь дров. На охотах в зимнее время нужен более тяжелый топор, насаженный на прочное, достаточно длинное топорщице. На долгую зимнюю ночь, когда приходится

ночевать под открытым небом, необходимо заготавливать значительное количество сухих дров, поэтому топор должен соответствовать определенным требованиям.

Хороши для этой цели топоры военного образца, но посаженные на длинное топориче, не короче 55 см. Топориче нужно делать из сухой свиловатой березы. При правильной насадке конец топорича, если топор поста-

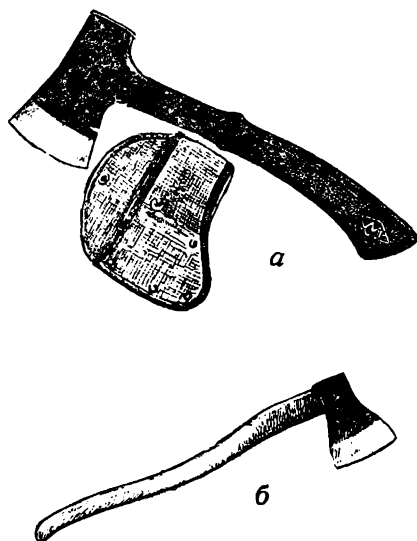


Рис. 23. Охотничьи топоры:
а — легкий; б — таежный

вить острием на стол, должен касаться стола. Для летних охот и охоты весной с подсадными утками достаточно иметь при себе небольшой топорик, с помощью которого можно быстро соорудить хороший скрадок, устроить на ночь балаган и нарубить дров. Топор всегда должен быть остро отточенным. Легкий топорик можно носить в чехле на поясном ремне (рис. 23, а), а в зимнее время (более тяжелый топор) — в спинной сумке (рис. 23, б).

Охотничьи ножи

Кто хоть раз на охоте оказывался без ножа, тот знает, сколько неудобств и лишений связано с этим. Без ножа нечем отрезать хлеба, очистить картофель, снять шкурку со зверя, выпотрошить дичь или рыбу, чтобы приготовить обед, и т. д. Без ножа, как говорится, как без рук. Поэтому на севере и в нашей сибирской тайге у каж-

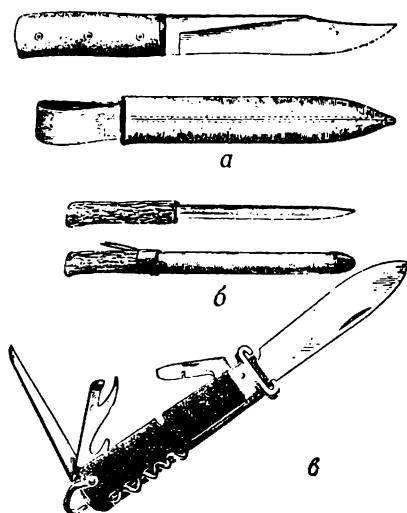


Рис. 24. Ножи охотничьи:
а — обыкновенный; б — северный; в — складной

дого рыбака и охотника за поясом в ножнах всегда висит охотничий нож, фасон которого зависит от условий, выработанных применительно к местным требованиям. Но в общей массе охотничьи ножи наших северных тундровых и таежных охотников схожи между собой.

Удобны обычные финские ножи, но с плоской рукояткой. Наиболее практичный и удобный для охоты и рыбалки нож показан на рис. 24, а. Благодаря скошенной на нем фаске, клинок достаточно прочен и не так толст (обушист, как финские ножи). Этим ножом удобно снимать со зверя шкуру, разделявать тушу и выполнять обычные в охотничьих походных условиях хозяйственные

обязанности. Зверовыми охотниками для охоты за хищным зверем выработан особый фасон ножа, называемый «медвежьим».

В тундре охотники за песцом пользуются очень узким прочным ножом, насаженным часто на рукоятку из оленьего рога (рис. 24, б). Такой нож удобен для снятия кожи и разделки туши животного. Узкий нож оленевода при починке нарт заменяет ему шило. Такие ножи искусно делают местные кузнецы из напильников.

В лесотаежной полосе местами (енисейский север и Якутская АССР) у охотников мы встречаем почти такой же нож, выкованный из напильников, но несколько шире.

На охоте также удобен складной нож (рис. 24, в).

Основные требования, предъявляемые к охотничьему ножу, который бы вполне удовлетворил и охотника-промысловика и любителя спортсмена, следующие. Нож должен быть из отличной стойкой стали, легкий, насажен на удобную рукоятку, достаточно длинный — 14—16 см и шириной не менее 2—2,5 см.

Складной стульчик

На целом ряде охот приходится подолгу сидеть в ожидании лёта птицы или выхода зверя. В дельте Волги на перелете водоплавающей дичи охотники сидят на мелях, замаскировавшись камышом, на низеньких стульчиках.

Весной, придя на тягу, часто присесть бывает не на что. В лесу в это время все мокро, и тут очень кстати складной легкий стульчик.

На облавных охотах на волков, косуль в Сибири подолгу приходится ожидать выхода зверя. Особенно долго охотник вынужден быть без движения на охоте на волков, «завешенных флажками» в замкнутый круг. За два, а иногда и более часов, пока удастся выгнать на стрелков всех волков, стоять с ружьем охотник утомится и, естественно, не сможет сохранить полную неподвижность, обязательную при охоте на такого осторожного зверя. Поэтому и на этих охотах лучше спокойно сидеть на стульчике, зорко осматривая местность впереди себя. Имеется целый ряд образ-

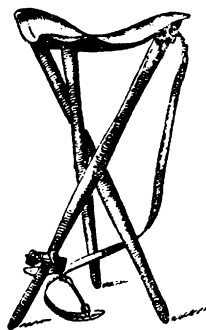


Рис. 25. Складной стульчик для охоты

цов охотничьих стульчиков, из которых наиболее удобный и практичный приведен на рис. 25.

Накомарник

В летнюю пору во многих местах — в Сибири и на Севере — бывает такое количество гнуса (комаров и мошки), что без хорошего накомарника носа не высунешь.

Лучший накомарник — это просторный мешок, сшитый из тонкого тюля, с продетой в верхней его части резинкой. Удобнее всего носить накомарник поверх шляпы с достаточно широкими полями. Накомарник, надетый поверх шляпы, посредством резинки будет плотно прилегать к тулье шляпы; свободный нижний конец заправляется под воротник.

На севере накомарники шьют из какой-либо тонкой ткани, а спереди (перед лицом) вшивают кусок так называемой «личинки», — мелкой сетки из черного конского волоса. Чтобы не потерять в лесу накомарник, когда он поднят, необходимо его пришить к полям шляпы. Чтобы предохранить себя от комаров и мошек, можно пользоваться различными препаратами, которыми смазывают руки и лицо. К таким средствам относятся: насыщенный раствор нафталина в глицерине, гвоздичное масло, а в последнее время применяется сильное, очень эффективное средство — диметилфтолат.

Посуда на охоте

На охоте для восстановления потерянных сил очень важно хорошо и правильно питаться. Нужно обязательно вовремя и сытно поесть, и тогда даже самые тяжелые условия ходовой охоты не будут изнурительны и не нанесут ущерба здоровью. Большинство же охотников, как правило, вопросу режима питания на охоте вовсе не уделяют внимания, в результате чего с охоты возвращаются похудевшими и утомленными.

Когда на охоту выезжают на несколько дней, необходимо иметь с собой котелок. Удобнее всего котелок плоской формы — военного образца, который хорошо укладывается в сумке. Котелок должен быть легким и достаточно вместительным (рис. 26). В том же ко-

телке, в котором варится пища, кипятить чай неудобно, поэтому нужно иметь с собой небольшой чайник, плотно уместящийся в котелке. На всякой охоте нужна кружка. Наиболее удобны для этой цели небольшие, на 0,25 л,

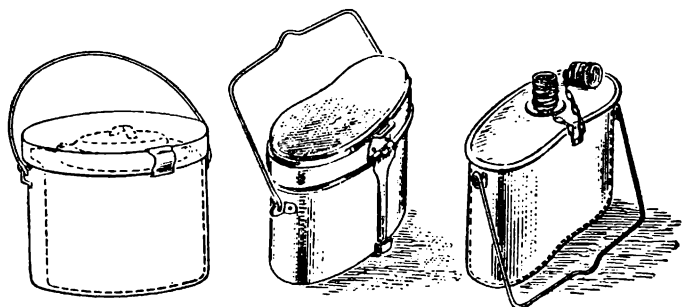


Рис. 26. Котелки охотничьи

эмалированные кружки, которые прочны и гигиеничны. Совершенно необходимы на охоте нож, ложка и вилка. Очень практичны складные приборы — нож и вилка (рис. 27).

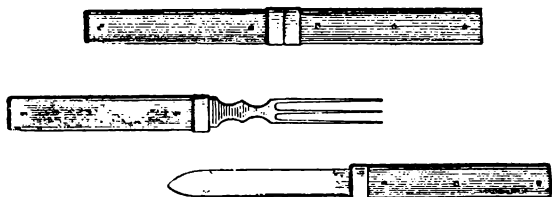


Рис. 27. Охотничий складной столовый прибор

Нередко в условиях степной охоты бывает трудно достать воды, чтобы напиться самому и напоить собаку. Поэтому никогда нелишне иметь с собой в сумке или на ремне литровую флягу с водой.

Вообще же следует рекомендовать каждому охотнику стараться во время летних охот возможно меньше пить. Можно приучить себя за весь день выпить не более одного стакана воды. Чтобы утолить жажду, достаточно бывает прополоскать рот холодной водой.

На поздне-осенних и особенно на зимних охотах во

время преследования какого-либо зверя и на утомительных охотах в горных условиях необходимо иметь в сумке хотя бы пол-литровый термос. Стоит выпить стакан горячего какао или кофе с куском хлеба или с бутербродом, как силы быстро восстановятся, что позволит вновь продолжать охоту.

Компас, бинокль, костры и узлы

В обширных лесных массивах охотиться без компаса опасно. Даже охотники, прожившие в тайге всю жизнь, далеко не все способны безошибочно ориентироваться в незнакомой местности.

Когда стоит ясная солнечная погода, по солнцу даже без часов можно легко определить, где север, и таким образом узнать направление, в котором следует выбираться обратно к жилью.

В сибирской тайге и в бескрайних просторах нашего севера большинство охотников имеют компас. Много жизней спасено благодаря этому несложному прибору. Недаром на севере наши промышленники-поморы называют компас «маткой» и бережно хранят его во время походов.

Имеется много образцов различных компасов. Но лучше приобрести для охоты компас с азимутной стрелкой. Определив направление, в котором следует двигаться, нужно в том же направлении установить азимутную стрелку и по ней, периодически сверяясь, смело двигаться вперед. При отсутствии азимутной стрелки через каждые полкилометра нужно определять, где север, и, зная куда нужно идти, продолжать свой путь в нужном направлении.

На всякий случай каждый охотник должен знать все приметы, по которым можно определить, где находятся юг и север: направление веток и расположение мха на деревьях, характер коры и годичных колец на пнях, расположение муравьиных куч и т. д.

На охотах в горах за дикими копытными животными — архарами, козерогами и при охоте на медведей в весеннюю пору на солнцепеках необходим сильный призматический бинокль. Вполне хороши для этой цели наши отечественные полевые бинокли. В горах нужен сильный бинокль с увеличением не ниже восьмикратного. Чем легче

бинокль, тем лучше. Последние образцы призматических биноклей из легкого металла для горной охоты особенно

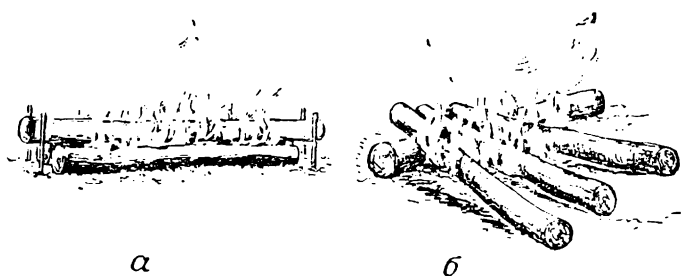


Рис. 28. Костры:
а — «нодья»; б — «подбьюрлик»

хороши. Бинокли бывают полезны и при других охотах: на гусей на больших водоемах, на волков скрадом и т. д. Нелишне иметь небольшой бинокль и на охоте на белку

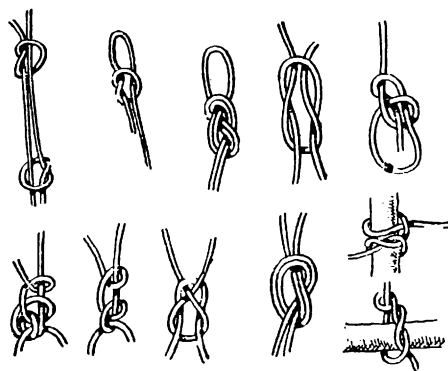


Рис. 29. Виды узлов

с лайкой. Нередко белка забирается на самую вершину высокой ели, и простым глазом трудно бывает заметить маленькое пятнышко шерсти затаившегося зверька. В бинокль хорошо просматривается каждая веточка, и белка легко обнаруживается.

В условиях лагерной жизни нелишне знать, как лучше разложить костер, как завязать в том или ином случае крепкий узел и т. д.

Ниже приводятся два рисунка костров (рис. 28, а, б) и десять наиболее практичных узлов, чаще всего употребляемых в быту, на охоте и на рыбалке (рис. 29).

Тетеревиные чучела

Когда в лесу опадет листва, тетерева начинают сбиваться в табунки. По зорям они вылетают на березняк и, поквохтывая гортанными голосами, питаются березовыми сережками. Увлекательна в эту пору охота с чучелами.

Для этой охоты достаточно иметь четыре тетеревиных чучела: трех петушков и одну курочку.

Естественно, что чем лучше сделаны чучела, тем увереннее и охотнее летят на них и присаживаются тетерева.

Лучший материал для пошивки чучел — это старое черное сукно или фланель. Чтобы чучело имело круглую естественную форму птицы, нужно суметь правильно скроить его. На рис. 30 показано, как нужно кроить чучело из четырех составных частей.

Рис. 30. Выкройка для тетеревиного чучела

При такой кройке у сшитого чучела сразу получается лирообразный хвост. На головке пришиваются или приклеиваются вырезанные из красного сукна надбровные дуги. Можно их раскрасить и масляной краской (свинцовый сурик).

На крылья нашиваются, наклеиваются или наносятся масляной краской две белые полосы и впереди их — по круглому белому пятнышку. Белым делается и подхвостье. Глаза лучше всего сделать из мелких пуговичек.

Для удобства при перевозке лучше заранее набить только головки, шейки и хвосты, а тушки всегда можно быстро набить сенной трухой или куделью через оставленное незашитым отверстие на брюшке.

Сделанные таким образом чучела, высаженные на опушке березняка на присады, закрепленные в вершинах наиболее высоких, а следовательно, и присадистых деревьев, очень похожи на настоящих живых тетеревов.

Флажки для охоты на волков

Охотники бывшей Псковской губернии, практикуя охоту на лисицу и волков нагоном — «псковским способом», чтобы облегчить охоту и выставить обойденного зверя в круг, стали класть или вешать на кусты, в свободных от стрелков проходах, сперва разные попавшиеся под руку предметы: рукавицу, шарф и т. п. Так постепенно они додумались завешивать обложенных ими зверей красными кумачовыми флажками, пришитыми к колышкам, а затем уже и к шнуру. Теперь этот род охоты — охота с флажками на волков и лисиц — практикуется очень широко и является одним из способов уничтожения волков. Для охоты на волков нужно иметь 3,5—4 километра флагов на шнуре. Флажки из красной материи (кумача) размером 30×15 см подрубаются на швейной машине и пришиваются, будучи нанизанными на шнур. Лучший шнур для этой цели — это шнур для ботинок. Он прочен и совершенно не скручивается, что очень важно при пользовании флажками. Расстояние между флажками должно быть 70 см.

В процессе охоты флажками пользуются по-разному.

1-й способ. Флажки сматываются в мотки, каждый длиной 40—50 м. Один конец шнура заканчивается петелькой, а на другом имеется привязанный клячик длиной 6 см. Это позволяет быстро, без помех, соединять между собой отдельные мотки флажков и быстро убирать — сматывать их в отдельные мотки после окончания охоты. При завешивании оклада с обойденными зверями окладчик несет мотки на плече и с помощником быстро разбрасывает флажки по кустам по линии оклада.

Во время ношения мотки также посредством петельки и клячика соединены между собой попарно (рис. 31, а). Помощник снимает с плеча пару мотков, разъединяет их

и передает окладчику, который быстро развешивает флажки по кустам на высоте 70—80 см от снега и, получив следующий моток, оканчивающийся петелькой, вдевает клячик на конце шнура и продолжает завешивать круг. Этим временем двое других охотников зафлаживают другую сторону оклада, пока не будет завешен весь круг. Флажки в мотках после охоты, будучи надетыми на шест, быстро просыхают, не мнутся и не преют.

2-й способ. Для наматывания флажков делаются специальные катушки (рис. 31, б): ручные или наспинные. На одну спинную катушку наматывается до километра флажков, так что для полной охоты нужно иметь четыре катушки.

В последнее время катушки стали делать очень удобными и легкими, из дюралюминия. При пользовании катушками завешивание оклада производится еще быстрее. Один охотник идет вдоль линии оклада, а другой раскидывает флажки по кустам, закрепляя их через 40—50 м так, чтобы шнур был натянут.

Важно, чтобы катушка при разматывании флажков не производила шума. Для этого подшипники (оси) нужно смазать солидолом или простым мылом.

Иногда, казалось бы, незначительный, но так не свойственный лесу звук катушки может дойти до сторожких волков, и, прежде чем оклад будет зафлажен, они оставят место дневки и выйдут из оклада.

Второй и существенный недостаток сматывания флажков на катушки — это необходимость разматывания их для просушки. Чтобы просушить флажки, их нужно раскидать на шестах, а утром заблаговременно вновь намотать на катушки, не забывая при этом смазывать их оси солидолом.

3-й способ. В Псковской области автор впервые встретил у местных охотников-волчатников оригинальный способ наматывания волчьих флажков на сделанные из прочных прутьев мотовилища (рис. 31, в). Мотовилища выгибаются из черемуховых прутьев толщиной в мизинец и длиной 65—70 см. Две просохшие, выгнутые в виде лучка дужки скрепляются между собой так, чтобы концы их были обращены в разные стороны. Между дужками врезаются по две распорочки, удерживающие дужки в одном устойчивом положении. Флажки очень удобно наматываются на развилки мотовилища.

Намотанные таким образом, они очень портативны и на каждом мотовилище умещается до 500 м флажков. Разматывать флажки очень удобно, держа мотовилище за середину дужки. Флажки на мотовилищах никогда не путаются, не мнутся и быстро просыхают.

Для охоты на лисиц и волков с флажками в степных условиях, где не на что бывает развешивать флажки, последние пришиваются к тонким палочкам длиной 80—85 см.

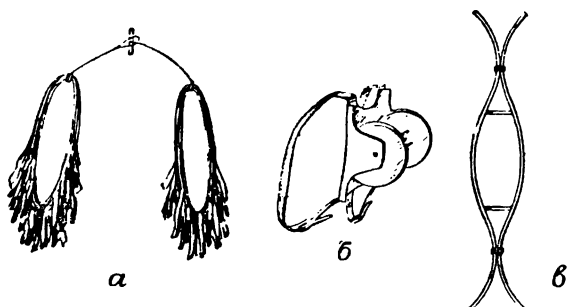


Рис. 31. Флажки и приспособления для их наматывания

Степные флажки на колышках делаются размером 25×38 см. К палочкам флажки прикрепляются мелкими гвоздиками. Чтобы легче втыкать флажки в снег, нижние концы колышков заостряются.

При размере степного оклада (отъема или оврага) протяженностью 2 км потребуется 150—200 флажков, которые расставляются несколько в наклонном положении в 10—13 м один от другого.

Наиболее легки и прочны колышки из ели и сухих прямых черемуховых палочек. Еловые колышки выстругиваются шестигранной формы: они прочнее. Толщина их должна быть 2—2,25 см.

Комплект в 200 флажков свободно умещается в четыре туго связанные пачки.

Волчий капкан

В решении задачи, стоящей перед нашими охотниками,—уничтожить в стране всех волков, наносящих ущерб сельскому и охотничьему хозяйствам, исчисляет-

мый ежегодно в сотнях миллионов рублей, принимают участие многие тысячи охотников — любителей и промысловиков.

Одним из эффективных способов добычи волков является отлов их капканами.

Для добычи волков применяются капканы различных систем. Наиболее поимистыми считаются рамочные кап-

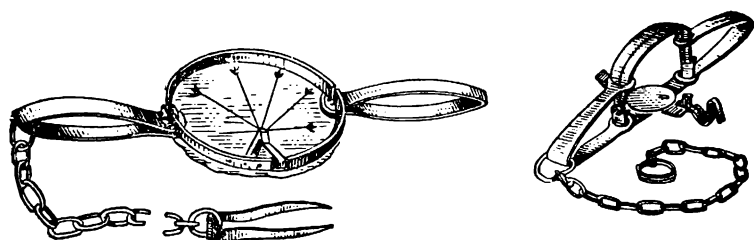


Рис. 32. Волчьи капканы:
слева — тарелочный; справа — рамочный

каны (рис. 32, справа), но вполне пригодны для этой цели и фабричные, тарелочные капканы (рис. 32, слева).

Характеристика этих двух образцов капканов, выпускаемых промышленностью, приведена в табл. 4.

Таблица 4

Вид капкана	Вес, кг	Расстояние между стойками, см	Высота дуг, см	Ширина раскрытых дуг, см
Рамочный	2,2	23,4	11,9	23,4
Тарелочный	2,4	23,4	11,9	23,4

Отличные рамочные капканы изготавливаются хорошими кузнецами. Лучше если такой капкан весит 2,5—3 кг, при высоте дужек 12 см, а не 18—20 см, как они обычно изготавливаются кустарями. Только при этом условии волк попадает в капкан пястью и надежнее удерживается в нем. При высоте же дужек 18—20 см не-

редко зверю, попавшему в капкан, дугами перебивается трубчатая кость, зверь отгрызает или отвертывает лапу и уходит.

КОСТЮМ ОХОТНИКА

Костюм охотника прежде всего должен соответствовать сезону, быть удобным, не стесняющим движений и возможно легким.

Зимний костюм. В условиях севера, где морозы зимой достигают 35—40°, выходить на охоту без достаточно теплой меховой одежды рискованно.

Для охоты в северной тайге и в горах хорошо иметь легкую тужурку, сшитую из шкур молодого оленя (неблюя). Одежда, сшитая из неблюя, очень легка и тепла. Эвенки из шкурок неблюя шьют для себя так называемые парки в виде короткого кафтана с открытым воротом. Если сшить парку с глухим невысоким стоячим воротником, это будет идеальная одежда для охоты в северных условиях. Парку следует шить на тонком слое ваты и плотной подкладке. Покрой рукава с широкой проймой совершенно не связывает движений во время стрельбы. Мех неблюя вполне может быть заменен собачьим, но не слишком пушистым.

Удобна для охоты длинная рубаша с широкими рукавами, сшитая из плотной ткани на собачьем меху. Воротник кроится невысокий, стоячий. Такая рубаша, надетая поверх свитера, очень тепла, легка и не стесняет движений (рис. 33).

На облавных охотах, на засидках и других, когда ходить приходится мало, хороша обычная недлинная тужурка из легких, не очень пушистых овчин (рис. 34).

Для ходовых охот хорошей верхней одеждой может быть тужурка из плотного верблюжьего бобрика или армейского мягкого сукна на нетолстом слое ваты или шерсти.

В средней полосе, где зимы менее суровы, меховая одежда для ходьбы не пригодна, так как мех не пропускает испарину.

Когда на охоте приходится много и быстро ходить (во время окладывания волков, медведя или рысей), пригодна обычная свободная стеганка (телогрейка), надетая поверх свитера.

Для зимних охот рекомендуются специальные штаны из шерстяной ткани, длиной немного ниже коленей, с продетым шнуром, с помощью которого внизу штаны стягиваются поверх валенок или другой обуви. При этом условии снег не попадает за голенища.

На зимних охотах поверх шубы полезно надевать белый маскировочный халат из плотной ткани (рис. 35).

На охоте в степи скрадом на лисиц, волков или других животных также следует надевать белый маскировочный халат в виде свободной куртки и широких штанов, застегиваемых поверх стеганки и теплых штанов.

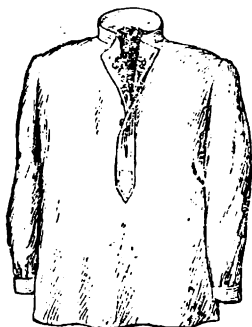


Рис. 33. Рубаха на меху



Рис. 34. Тужурка охотничья меховая

В таком маскировочном костюме, надетом поверх теплой меховой куртки, хорошо также стоять на номере — на облаве на волков, медведя или лося.

На нагрудной стороне халата с левой стороны нелишне иметь карман для запасных патронов, а ниже, напротив нагрудных карманов (греев) — прорезы для рук.

Когда приходится долго стоять на номере, сидеть в скрадке, ехать на подводе или на машине, полезно взять с собой меховые варежки. Очень хороши собачьи мохнатки, широко распространенные в Сибири.

На облавной охоте, стоя на номере, можно иметь охотничью муфту, сшитую из собачьего или заячьего меха. Руки, засунутые в муфту, находятся в тепле и

позволяют, не мешкая, сделать быстрый и точный выстрел в наскочившего на вас зверя (рис. 36).

Для ходьбы на лыжах и на случай ночлега в лесу необходимы поверх шерстяных перчаток или, лучше, варежек кожаные голицы, в которых удобно работать топором при заготовке дров на длинную зимнюю ночь.

Костюм для осенних и весенних охот. Во время осенних и ранне-весенних охот на водоплавающую дичь и на глухариных токах иной раз приходится по несколько

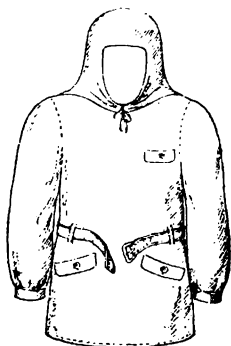


Рис. 35. Маскировочный халат

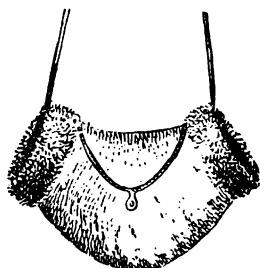


Рис. 36. Муфта охотничья

дней проводить под открытым небом. Поэтому вопросу снаряжения и одежде для такого рода охот нужно уделять самое серьезное внимание. От умения одеться и снарядиться на такие охоты, когда иной раз может захватить мороз, зачастую зависит здоровье охотника.

Для сидения в скрадке и езды в охотничьем челне вполне хороша обычная телогрейка (стеганка). Нелишне на таких охотах надевать и простеганные на вате штаны. Ходить приходится мало, зато при длительной сидке в скрадке или в охотничьем челне они незаменимы, так как хорошо сохраняют тепло. Для ночлега в челне или в лесу ранней весной и поздней осенью хорошо иметь спальный мешок (см. ниже), меховую куртку или теплое одеяло. Запасное теплое шерстяное белье также может пригодиться.

Для ночлега в лесу и при охоте на водоплавающую дичь необходим непромокаемый плащ или полотнище

2 × 2,5 м из непромокаемой ткани, чтобы иметь возможность укрыться от дождя.

В условиях Сибири в весенний период до половины июня на охоте в тайге встречаются клещи. Укус таежного клеща, больного энцефалитом, очень опасен, так как человек может заболеть этой болезнью. В известной мере от этого можно предохранить себя, если носить поверх куртки или свитера полный, глухо застегивающийся



Рис. 37. Комбинезон для охоты

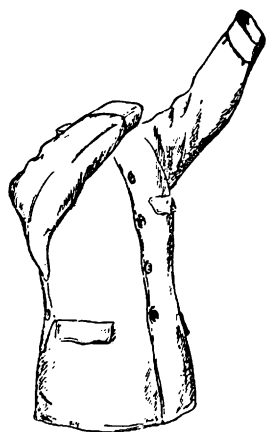


Рис. 38. Куртка для стрельбы

на «молнии» комбинезон, сшитый из тонкой плотной ткани (рис. 37). Для большей гарантии рукава у комбинезона должны иметь достаточно тугую резинку, а на шею нужно повязывать мягкий шарф. Если охотятся двое, то периодически следует осматривать поверхность костюма друг у друга и снимать обнаруженных клещей.

Укус клеща безболезнен, так как при укусе он выделяет анестезирующую жидкость, поэтому к предохранению себя от таежных клещей нужно относиться со всей внимательностью. Комбинезон из плотной ткани очень удобен, не стесняет движений при работе веслом и при стрельбе. Благодаря тому, что он наглухо застегнут и не пропускает воздух, если под него одет свитер, в нем достаточно тепло даже при заморозках.

Летний костюм. Летняя охота начинается с половины

августа, когда еще стоит теплая погода. В августе и в первой половине сентября одеваться на охоту можно в легкую одежду. Легкий комбинезон или куртка, сшитая из бумажной ткани защитного цвета, и широкие шаровары фасона, принятого для лыжного спорта, вполне удобны для охоты в сухой местности на тетеревов, куропаток и перепелов.

На тужурке нужно иметь наружные карманы и один внутренний на левой стороне груди для документов.

Вполне удобно на летних охотах ходить и в обычной свободной гимнастерке, сшитой из плотного материала цвета хаки.

Чтобы при стрельбе по летящей над головой птице можно было свободно поднимать руки с ружьем, рукава в охотничьих куртках и комбинезонах лучше всего делать с так называемой низкой полкой (рис. 38). Такой рукав совершенно не стесняет движений. Прямой рукав, как у русской рубахи, также очень удобен и не стесняет движений.

В сентябре, во второй половине, по вечерам и особенно ранним утром бывает уже прохладно и выпадает обильная холодная роса. Не пройдешь лесом и двадцати шагов, как промокнешь.

Чтобы этого избежать, хорошо одевать фартук длиной ниже коленей. Фартук шьется из тонкой непромокаемой ткани или клеенки, поэтому надежно защищает от намокания одежды. На случай похолодания в спинной сумке нелишне иметь легкую, на меху или на шерстяном ватине, душегрейку, которая, будучи надетой под комбинезон или куртку, хорошо согревает.

На летне-осенних охотах необходим непромокаемый плащ (рис. 39).

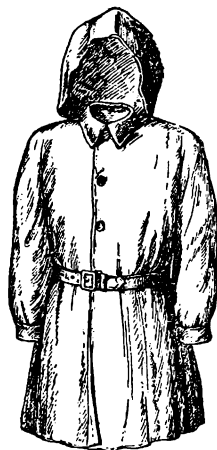


Рис. 39. Плащ для охоты

Головной убор для охоты

На летних охотах, пока еще стоит теплая погода, удобно носить шляпу фасона панама (рис. 40) защитного цвета. Поля шляпы закрывают глаза от лучей

солнца, а когда в лесу или на лугах много мошки или комаров, на шляпу можно накинуть тюлевую черную сетку — накомарник.

Удобен для летних охот и картуз с большим прямоугольным козырьком (рис. 41).

В осеннее время, когда по зорям бывают уже заморозки, головной убор должен быть достаточно теплым, легким и пропускающим испарения. Очень практична шапка-ушанка с козырьком, сшитая из шерстяной ткани на тонком слое шерстяной ваты или ватина (рис. 42).

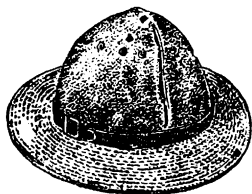


Рис. 40. Шляпа охотничья

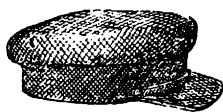


Рис. 41. Картуз охотничий



Рис. 42 Охотничья шапка-ушанка

Зимой для ходовых охот: при окладывании волков, охоте вдогонку за медведем и охоте с лайками за мелким зверем — рекомендуется носить шапку, сшитую треухом из шерстяной ткани (бобрик, урс), простеганную на шерсти. Такая шапка достаточно тепла, а благодаря тому, что она пропускает испарину, голова в ней не так потеет, как в меховой шапке.

В морозную погоду и на охотах, где ходить приходится мало, — на облавных охотах, на засидках, скрадом на лисицу и волка, на охотах за медведем — лучше носить теплую меховую шапку-треух. Очень легки и теплы шапки для зимних охот из пыжика, лучше всего белого.

Охотничья обувь

Охота на пернатую дичь и зверя производится во все сезоны года: весной, летом, осенью и зимой, поэтому требования к обуви для охоты в разные сезоны года различны. Для охот ранней весной на глухарей на токах и на водоплавающую дичь, когда еще в лесу лежит мокрый снег, а болота полны водой, необходимы хоро-

шие болотные сапоги. Ехать на охоту в плохих сапогах, пропускающих воду, рискованно: можно простудиться и получить ревматизм.

Настоящие болотные сапоги шьются из так называемых «вытяжек» — «крючьев», выкроенных из хорошо выделанной яловой кожи. Вытяжки хороший опытный «посадчик» сажит — вытягивает — на специальные правилки,



Рис. 43. Обувь для охоты:

а — сапоги болотные; б — бродни; в — ичиги сибирские; г — ботинки охотничьи; д — поршни для летней охоты

с применением касторового масла. Чтобы болотные сапоги были абсолютно водонепроницаемы, они шьются на поднаряде, под который кладется бычий пузырь, предварительно хорошо пропитанный конским салом.

Болотные сапоги для охоты на глухарей на токах делаются невысокими — выше коленей приблизительно на 15 см, а сапоги для охоты на водоемах на водоплавающую дичь должны быть более длинными (рис. 43, а).

Для весенних и осенних охот за водоплавающей дичью вполне пригодны и высокие резиновые сапоги,

но надевать их нужно обязательно на меховые чулки или толстые шерстяные носки и шерстяные портянки. Из этих соображений резиновые сапоги нужно брать на номер-два больше.

За кожаными болотными сапогами требуется уход, иначе они быстро испортятся и станут пропускать воду. После охоты их нужно тщательно очистить от грязи, вымыть и высушить. Не дав сапогам окончательно просохнуть, их нужно промазать специальной мазью.

Сибирские охотники по Енисею всякой другой обуви предпочитают местные «бродни». Сшитые хорошим мастером из специальной яловой кожи «мерейки», бродни очень хороши для ходьбы (рис. 43, б).

Излюбленная обувь у прибайкальских охотников — местные «ичиги», которые шьются несколько иначе, чем бродни (рис. 43, в). Они также очень легки и удобны для ходьбы в тайге.

В броднях и ичигах сибирские охотники ходят и зимой, надевая их на теплые шерстяные портянки и подстилая вместо стельки сухую солому или сено.

Летом на охоте за тетеревами с легавой собакой удобно обуваться в обычные ботинки или сапоги армейского образца.

Охотиться в степи в сухой местности за перепелами и куропатками можно в высоких ботинках с глухим клапаном. Такие ботинки очень плотно сидят на ноге. Глухой клапан и затянутый на две пряжки верх предохраняют ноги от пыли и грязи (рис. 43, г). В таких ботинках можно ходить целыми днями и не натереть мозолей.

На летних охотах, пока стоит еще теплая погода, можно бродить за утками по пояс в воде. На такую охоту на ноги следует надевать легкие открытые поршни. Сперва надевают бумажные, затем шерстяные носки и, наконец, поршни, которые прочно закрепляются на ноге с помощью ремешков (рис. 43, д).

За кожаной обувью, так же как и за болотными сапогами, нужно ухаживать. После охоты обувь следует вымыть и, пока она еще не совсем просохла, смазать жирной сапожной мазью.

В разной местности охотники в зимнее время охотятся в различной обуви.

В Восточной Сибири многие охотники на зимнем промысле предпочитают сибирские ичиги или бродни.

На севере охотники местных национальностей (ненцы, юраки, якуты, эвенки, ханты и др.) зимой носят очень теплую и легкую обувь, сшитую из оленьих камасов — шкур с ног животного. Такая обувь шьется, а также и называется в разных местах по-разному. У ненцев европейского севера оленьи сапоги называются «пимы», а чулки в них, сшитые из пашин оленя, — «липты»; на енисейском севере сапоги из оленьих камасов называют «бакари», а чулки в них — «тижи» и т. д.

На севере Красноярского края охотники носят также короткие сапоги, сшитые из камасов, которые называются «чертоходы». Такая обувь очень легка и удобна для ходьбы. Чертоходы, обутые на меховые тижы, незаменимы для охоты в морозную погоду.

Даже при очень низкой температуре, когда и в валенках ноги стынут, в оленьих бакарях, или чертоходах, совершенно не чувствуешь холода.

Меховая обувь особенно хороша на облавных охотах, когда подолгу приходится стоять на одном месте не двигаясь.

Пользоваться одеждой и обувью, сшитой из шкур, нужно уметь. Сушить такие изделия в тепле нельзя, так как мех быстро испортится и волос «потечет». Одежду из оленьих шкур и камасов нужно сушить на морозе, вернув мездрой наружу.

В нашей средней полосе, где большие морозы бывают редко, для зимних охот вполне хороши обычные короткие валенки, поверх которых надеваются шерстяные штаны. Для ходьбы удобнее валенки несколько разношенные и подшитые нетолстой стелькой.

ДОРОЖНОЕ И ЭКСПЕДИЦИОННОЕ СНАРЯЖЕНИЕ ОХОТНИКА

Охотничьи палатки

Охотникам, выезжающим на дальние отъездные охоты, где зачастую приходится длительное время жить под открытым небом, особенно весной и поздней осенью, необходимо иметь палатку.

Правильно сшитая из плотной непромокаемой ткани палатка отлично спасает от непогоды и осенней стужи.

Палатка, раскинутая где-либо в защищенном от ветра

месте и хорошо натянутая, да еще при наличии железной печурки,— это уже жилье.

Саянские охотники-соболятники в таких палатках живут зимой в тайге по полтора-два месяца. Очистив от снега площадку за скалой или в густом ельнике где-либо на берегу речки или ключа, охотники стелют толстый слой елового или пихтового лапника и поверх натягивают палатку (рис. 44, а).

Шьются палатки различных фасонов и размеров, в зависимости от того, для каких целей они предназначаются. Для зимних охот в лесу материал на палатку нужен более плотный, не пропускающий воздуха. Для зимы палатка обязательно должна иметь пол из тонкого брезента.

Палатка на двух человек должна иметь следующие размеры: длина 200 см, ширина 150 см и высота 150 см. На четырех человек палатка должна быть больше: длина 200 см, ширина 200 см и высота 160 см.

Для вывода наружу железной трубы от печки в полотно палатки, в ее крышу или в заднюю стенку, вставляется лист жести с асбестовой прокладкой.

Чтобы во входное отверстие не проникал воздух, на нем делается тройной клапан, застегивающийся на деревянные клячки или на пуговицы (рис. 44, б).

Для летних и осенних охот очень удобна палатка, принятая для альпинистских горных походов. Такая палатка шьется из плотной непромокаемой ткани, а днище — из тонкого брезента.

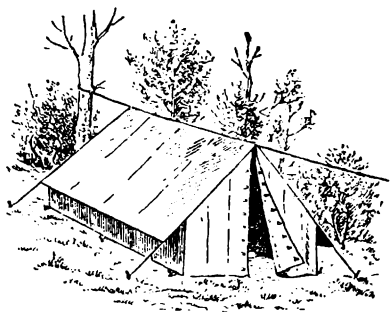
Для пошивки палаток вырабатываются специальные ткани, в частности так называемая плащ-палатка зеленого цвета.

Неплохие палатки получают из плотной неотбеленной бязи, которую можно окрасить в любой цвет и сделать непромокаемой.

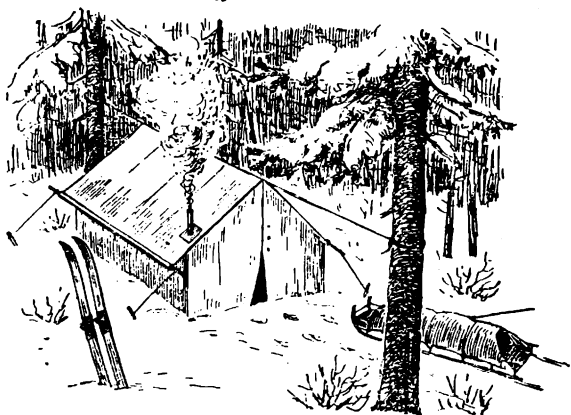
В каждой палатке нелишнее на задней стенкешивать два-три больших кармана, в которые можно класть кое-какие легкие предметы и одежду.

В верхней части палатки нужно закрепить шнур с карабинчиком, на который удобно подвешивать фонарик «Летучая мышь». Очень практично в стенках палатки иметь вшитые кусочки прозрачного целлулоида, в которые можно видеть, что делается снаружи.

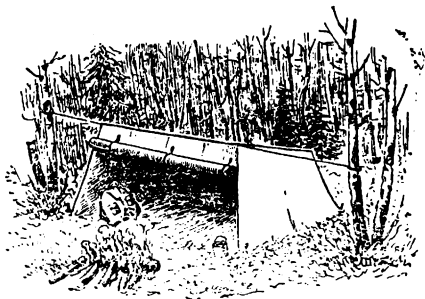
Чтобы палатка не портилась, нужно иметь для нее



а



б



в

Рис. 44. Палатки:

а — охотничья; б — таежная; в — «охотничий балаган»

чехол, сшитый из плотной ткани, в который палатка укладывается в сложенном виде.

Для ночлега на глухаринном току или на рыбалке рекомендуется палатка упрощенного типа с открывающейся передней стенкой — «балаган» (рис. 44, в).

Такая палатка натягивается на сухом, защищенном от ветра месте. Внутрь балагана настиляется толстый слой елового или пихтового лапника, поверх которого уже стелется одежда. Перед открытой стороной палатки раскладывается костер того или иного типа, который хорошо обогревает внутренность «балагана».

В случае дождя можно закрыть и открытую сторону «балагана».

Спальные мешки

В условиях Крайнего Севера в дальний путь без спального мешка ехать опасно: застанет пурга, и путники, едущие на оленях или собаках, вынуждены будут по нескольку дней отсиживаться в снегу.

Охотники за песцами на Ямале, Таймыре и в других местах Заполярья, когда едут расстанавливать или ос-

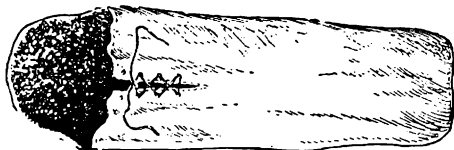


Рис. 45. Спальный мешок

матривать капканы и ловушки (пасти) на песцов, также берут с собой в нарты олений или собачий спальный мешок (рис. 45).

Спальный мешок шьется просто. По прилагаемому рис. 45 кроится мешок из шкур мехом внутрь, который сверху обшивается плотной бумажной тканью. Хороша для этой цели ткань «чертова кожа».

Размеры спального мешка для человека ростом 175—184 см следующие: длина 165 см, ширина в верхней части 88 см, в ногах 75 см; для человека ростом 165—175 см — длина 158 см, ширина в верхней части 88 см и в ногах 73 см.

В верхней части в мешке вставляются пистоны, в которые продевается тонкий ремешок или шнур; с помощью шнура, забравшись в мешок, можно, при желании, сузить отверстие в целях сохранения тепла.

Сибирские охотники на Саянах и в Забайкалье, идя в тайгу, берут с собой в нарты «тулун» (спальный мешок), сшитый из заячьих или других легких шкурок.

Выделанные шкурки находятся под тонкой матерчатой подкладкой. Заячий тулун очень легок и тепл. Скоротать ночь у «ноды» в тулуне ничего не стоит, в то время как без него приходится в течение всей долгой зимней ночи поддерживать большой огонь.

Даже немеховой спальный мешок, сшитый из грубого сукна и обшитый сверху какой-либо плотной материей, может сослужить большую службу на охоте и во время туристских или экспедиционных выездов в охотничьи угодья.

Подъездной челн

На охоте на водоплавающую дичь на закрытых водоемах, озерах, разливах и в плавнях очень удобно

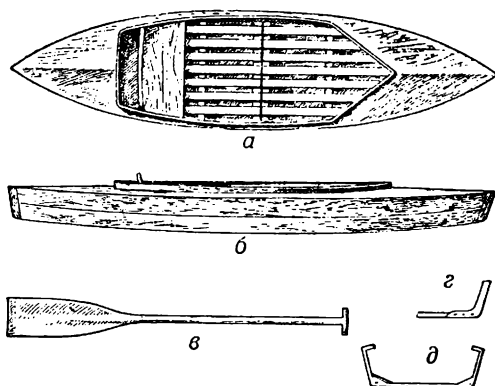


Рис. 46. Подъездной челн:

а — вид сверху; б — вид сбоку; в — весло; г и д — шпангоуты

пользоваться так называемым подъездным челном.

Подъездной челн — это плоскодонная, довольно широкая, с низкими бортами лодка (рис. 46).

Чтобы такой челн легче скользил по воде, дно его к носу приподнято на 5—6 см, а к корме на 4 см. Верх челна опалублен. Оставляется открытым лишь кокпит — пространство, где помещается охотник и укладываются необходимые багаж и убитая дичь. Такими челнами давно уже пользуются ленинградские, вологодские, московские и архангельские охотники. Заехав на дальние водоемы далеко от берега, охотники по нескольку дней проводят в челне в зарослях камышей и тростника, не вылезая на сухой берег. В челне у них все необходимое: запас пищи, примус для приготовления обеда и чая, а также и согревания в случае похолодания. Для этого горящий примус ставится в ведро. Боковые стенки и верх челна над кокпитом закрываются полотном, так что непогода — дождь или снег — охотнику в челне ни по чем.

Когда прекращается лёт птицы, охотник может отдыхать, устроившись на мягкой подстилке из нажатой серпом сухой осоки.

Плывя в челне по плесу, только по кричащим подсадным уткам и разбросанным по заводу чучелам заметишь приткнувшийся к обтаявшей льдине охотничий челн, удачно наскоро подкрашенный охотником водяной краской под цвет льдины.

Автору много пришлось охотиться в таких челнах на Белом море, на Ладожском озере и в Сибири. Для охоты на закрытых больших водоемах такой челн наиболее практичен и удобен.

Для охоты с подъезда и для сидки в нем челн строится с низкими бортами. Такой челн легко замаскировать, и на воде он бывает совершенно незаметен.

Строится челн следующим образом. Сперва делается из сухих еловых досок днище толщиной 2 см. Чтобы в местах стыка досок не просачивалась вода, на каждый шов накладывается тонкая реечка шириной в 4,5—5 см при толщине в 1,5 см. Под рейки подкладывается просмоленная полоска грубошерстного сукна. Рейки накрепко пришиваются гвоздями и клепкой. Сперва посредством дрели провертываются дырки, в них загоняется гвоздь, на который надевается шайбочка из оцинкованного железа. После этого к шляпке гвоздя прижимается тяжелый молоток; излишняя часть гвоздя поверх шайбочки с помощью остро зубцев откусывается, и ударом другого молотка конец отщипнутого гвоздя накрепко

расклепывается, связывая между собой днище с рейкой.

Когда днище готово, его кладут на ровное место, подкладывают под носовую часть планку толщиной 6—7 см, а под кормовую 5—6 см, после чего середина днища, посредством распорки, опертой о потолок или балку, плотно прижимается к полу. Затем к днищу шурупами прикрепляются: к носу — форштевень, а к кормовой части — ахтерштевень. В середине днища прикрепляются шпангоуты.

После того как к днищу пришиты штевни и шпангоуты, легко уже скроить из еловых досок борта, которые и пришиваются к штевням и шпангоутам. Шпангоуты и штевни рекомендуется делать из сосны, а еще лучше из дуба, так как они значительно прочнее.

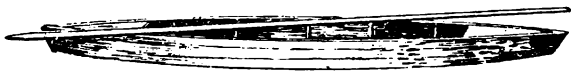


Рис. 47. Астраханский кулас

Борта челна можно делать внакладку — одну доску на другую — или впритык. Чтобы доски плотнее легли друг на друга, края их предварительно несколько сострегаются рубанком.

Для опалубки челна на верхние концы шпангоутов пришиваются перекладыны, под которые для большей прочности к шпангоутам пришивается узкая рейка — «рыбина».

В кокпите на шпангоуты кладется легкая слань, покрывающая дно челна. Для облегчения она делается решетчатой.

Банка (скамеечка) делается съемной, достаточно широкой и со спинкой, так как долго сидеть без нее крайне утомительно. Полезно в бортах укрепить гнезда для уключин, чтобы иметь возможность пользоваться распашными веслами.

Многие охотники для охоты на водоплавающую дичь пользуются открытыми челнами типа астраханского куласа (рис. 47).

Ботники

Одним из наиболее древних видов мелких судов, которыми пользовались и наши предки славяне, является долбленный челн, который в разных частях нашей страны бывает различного вида и по-разному называется.

В европейской части СССР лучших челнов, чем на реке Керженец, в Горьковской области, автор нигде не встречал. Особенно славились мастера ботников, как их там называют, из дер. Хохалы, Хомутово и Беласовки Семеновского района. В туристско-охотничьих целях автор шесть раз спускался по этой красивейшей таежной речке. Приехав в одну из деревень, автор заказывал себе ботник нужного размера и уже на третий день уплывал на нем вниз по реке.

Ботник — чудесное судно для туристско-охотничьих походов. Он удивительно легок, и, если нет трещин, в нем всегда сухо; к тому же он очень вместителен и отлично скользит по воде даже с одним кормовиком (кормовое весло).

На реке Керженец ботники строятся остроносими с приподнятой передней частью. Кормовая часть также довольно острая, но несколько шире передней. За один день в ботнике вниз по реке обычно сплываешь на 70—80 км. На реках Унже и Ветлуге (левые притоки Волги), по которым автору приходилось сплывать в ботниках с верховьев до Волги, ботники делаются несколько иного вида. Нос и корма у этих ботников значительно шире, поэтому на ходу они несравненно тяжелее ботников с реки Керженец.

В других местах на реках и озерах ботники, или, как их еще называют, например, в Новгородской области, «баты», по своему виду больше походят на унженские и ветлужские.

Непревзойденные мастера долбленных челнов — это эвенки с Подкаменной Тунгуски (Красноярский край). Здесь такой челн называется «веткой», а на Оби «обла-сом». Делаются они также из осины, но более длинными и узкими, нежели в других местностях. Благодаря тому, что ветки строятся с бортами толщиной всего в один сантиметр, они изумительно легки на ходу.

В Туруханске почти у каждого дома лежит по одной-две ветки. Эвенки еще более искусно делают легкие челны

из бересты, так называемые берестянки. В берестянке вы не найдете ни одного гвоздика, так как вся она очень искусно сшита из берестяных полотнищ. Благодаря плоскодонной форме и легкости, она легко скользит по воде и поднимает значительный груз.

Ботники и ветки делаются из осины и иногда из тополя. Для постройки ботника мастер подбирает в лесу чистую, без сучков осину, сваливает ее и отрубают или отпиливают тюльку нужной длины. После этого мастер приступает к отделке из тюльки болванки (остова) будущего ботника. От того, какая форма будет придана болванке, особенно в носовой и кормовой частях, зависит и форма ботника или ветки после их изготовления. Наружная сторона болванки начисто остругивается рубанком (рис. 48,а). Из осины диаметром 35 см выходит ботник шириной 70 см, а из осины 45 см получится ботник шириной в бортах до 80 см.

Процесс изготовления ботника очень несложен.

Когда готова болванка требуемой формы, которой уже определены линии будущего суденышка (рис. 48,б), с помощью коловорота — по прямым линиям в шахматном порядке во всем корпусе, кроме кормовой и носовой частей, просверливаются отверстия диаметром 12—13 мм на глубину до 2 см. Расстояние между отверстиями по одному ряду 14—16 см, а расстояние между рядами 10—15 см. Затем остругиваются из сухой березы палочки — шпонки диаметром чуть полнее просверленных отверстий, т. е. 12—13 мм.

Концы шпонок окунаются в смолу и плотно загоняются в отверстие на такую глубину, какой толщины намерены сделать ботник.

После этого болванку закрепляют между кольями верхней частью вверх и начинают выдалбливать внутренность болванки. Для этого делается специальный инструмент «тесло» (рис. 48,в), которое можно заказать любому хорошему кузнецу.

Тесло насаживается на прочную березовую рукоятку длиной 65—70 см. С помощью тесла сперва выдалбливается лишняя древесина из носовой и кормовой — открытых частей, после чего выдалбливается древесина из средней части болванки. Указателем прекращения долбления в том или ином месте служат черные концы шпонок — сторожков. Как только толщина стенок доведена до

шпонки, долбление в этом месте следует прекратить. Таким образом, по шпонкам внутренность болванки будет везде выбрана ровно, на одинаковую глубину. Когда болванка выдолблена, можно приступить к разводке ботника. Чем больше выбраны выемки в носовой и кормовой частях, тем, естественно, легче будут разваливаться — разводиться борта ботника.

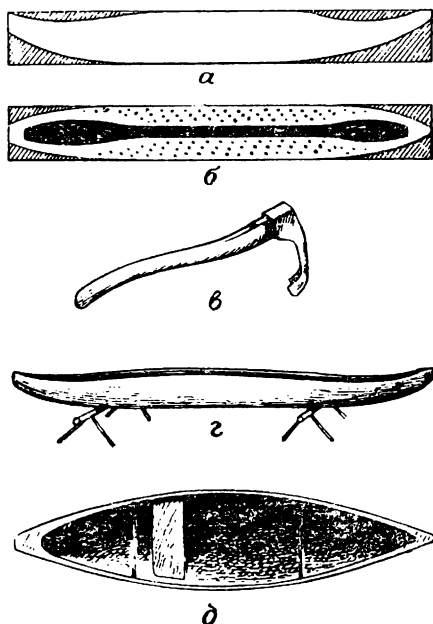


Рис. 48. Ботник и его постройка

Приготовленная для разводки болванка кладется на козлы на высоте 90—100 см (рис.48,г) от земли, и под ней разводится небольшой огонь.

Заранее должны быть приготовлены так называемые «тагуны», на которых будут держаться борта ботника и распорочки — палочки разной длины, которые необходимы при разводке ботника.

Для облегчения разводки ботника нужна горячая вода, которая и кипятится тут же на месте в чугунном казане. Над жаром костра борта будущего челна медленно нач-

нут разваливаться в стороны. Для облегчения этого процесса днище ботника и внутренняя часть его смачиваются горячей водой при помощи березового веника. По мере разваливания бортов их подпирают распорочками до тех пор, пока борта не позволят поставить на место два или три приготовленных тагуна (рис. 48, д). Не следует допускать вспыхивания на жару днища ботника; его необходимо смачивать водой с помощью веника. Когда поставлены на место тагуны, в носовой и кормовой частях в бортиках просверливается или продавливается по отверстию, сквозь которые продевается лыко и связываются между собой стороны бортиков. За это лыко удобно, как за ручку, перетаскивать ботник. Некоторые мастера стягивают бортики носа и кормы ботника не лыком, а посредством железных нетолстых болтов с гайками. Остается осмолить ботник с наружной (желательно и с внутренней) стороны горячей смолой. Приладив удобную широкую банку (скамейку), можно сложить в ботник багаж и трогаться в путь.

Складной охотничий челн

Для охоты на уток на закрытых водоемах необходим какой-либо челн, чтобы иметь возможность заехать в камыши, высадить подсадных уток и чучела, а после охоты собрать убитую дичь. Большинство охотников одновременно и рыболовы, поэтому иметь складной челн излишне каждому охотнику и рыболову.

Портативный складной челн легко может сделать для себя каждый охотник.

Челн (рис. 49, а) делается комбинированным — из фанеры и тонкого брезента или прорезиненной ткани.

Из толстой фанеры вырезаются две половины одинакового рисунка, составляющие днище челна. Эти половинки при сборке челна соединяются между собой пятью болтиками с шайбочками, которые посредством двух металлических пластин прочно скрепляют днище. К одной половине днища металлические пластины прикреплены намертво.

Штевни и шпангоуты, сделанные из дюралюминия, прикрепляются к днищу посредством мелких болтиков с гайками. Шпангоуты, имеющие с каждой стороны по выступающему наружу болтику, прикреплены намертво к днищу, а бортовая сторона поднимается на петле и кре-

пится в нужном, несколько наклонном положении посредством угольника (рис. 49, б, б').

Каркасом челна для натяжки брезентового или сшитого из другого плотного материала чехла служат: фанерное днище, два штевня — носовой (форштевень), кормовой (ахтерштевень) (рис. 49, в) и металлические шпангоуты — по два с каждой стороны.

Чтобы брезент лежал на бортах плотно и не проминался внутрь, в шпангоутах нужно сделать пазы, сквозь

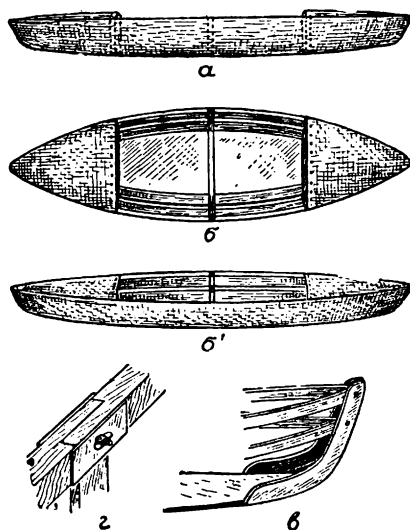


Рис. 49. Складной челн

которые просовываются тонкие планки (рыбины), выструганные из прямослойной ели (рис. 49 б', г).

Сшитый точно по размеру каркаса челна, брезентовый или из другой непромокаемой ткани, чехол натягивается на каркас и закрепляется на бортиках с внутренней стороны.

Такой челн весит, в зависимости от толщины фанеры и ткани, не более 13—16 кг и свободно поднимает одного человека с грузом до 80 кг.

Многие охотники-утятники пользуются резиновыми надувными клипер-ботами. В тихую погоду они вполне при-

менимы для того, чтобы заехать на заре на водоем, на глухое плесо, раскидать чучела, высадить одну или пару подсадных уток и собрать битую дичь. Резиновые клипер-боты особенно хороши для спуска в них по порожи-стым таежным рекам.

Резиновые челны удобны еще и тем, что они очень легки и занимают мало места.

Охотничий дорожный ящик

Многие любители дальних отъезжих охот при поездке в Сибирь, на Каспий и в другие отдаленные охотничьи уголья вынуждены брать с собой значительное количество всяких охотничьих принадлежностей и боеприпасов.

Чемоданы для этих целей совершенно непригодны, так как при первом же дожде или поездке в кузове грузового автомобиля они размокают и мнутя. Для таких поездок нужен прочный и непромокаемый ящик. Лучший для этих целей — это так называемый «выючный ящик», принятый в ряде научно-исследовательских экспедиций. Такие ящики (рис. 50) делаются из прочной четырехслойной фанеры с крышкой, плотно закрывающейся заподлицо в имеющиеся с внутренней стороны выступы. С верхней стороны ящик оклеивают тонким брезентом, используя в качестве клея казеин, который меньше других сортов клея боится сырости. Когда клей просохнет, ткань пропитывают горячей олифой. Для большей прочности углы ящика оковывают оцинкованной угловой жестью или медью. Вокруг ящика на металлических петельках продевают прочный сыромятный ремень с надежными пряжками. К крышке на заклепках прикрепляют удобную и прочную ручку. Крышка ящика запирается на один или два чемоданных замочка.

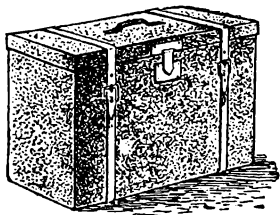


Рис. 50. Охотничий дорожный ящик

Наиболее удобный размер дорожного ящика: длина — 80 см, высота — 56 см и ширина — 38 см. В такой ящик можно сложить боеприпасы, продукты, белье, фотоаппарат с принадлежностями и прочие необходимые в дальних поездках предметы.

С внутренней стороны крышки делается закрываю-

щееся отделение для хранения документов, блокнотов и других мелких предметов.

Благодаря удобному формату такой ящик всегда можно взять с собой в вагон, не сдавая его в багаж.

Патронный ящик

На дальние отъезжие охоты, когда приходится брать с собой большое количество снаряженных патронов, хорошо иметь специальный патронный ящик. Такие ящики делаются на 100—150 и более патронов (рис. 51).

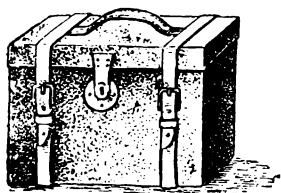


Рис. 51. Патронный ящик

Хороший патронный ящик должен сочетать в себе два качества: достаточную прочность и непромокаемость.

Патронные ящики, при желании, можно делать с металлическими гнездами, в которые и вставляются патроны. Такой ящик лучше делать из хорошей фанеры, а верх оклеить кожей или тонким брезентом.

Ящик должен надежно запираться.

Так как вес снаряженных патронов весьма значителен, для большей прочности ящик охватывается вокруг ремнями, пропущенными сквозь металлические скобочки. Для ношения ящика к верхней крышке посредством сквозных заклепок прикрепляется ручка.

ИНВЕНТАРЬ ОХОТНИКА-СОБАКОВОДА

На прогулках и в пути на охоту на собаку одевается ошейник. Он должен быть достаточно прочным, мягким и не очень широким, чтобы не тереть шею собаке. Ошейник должен иметь прочную пряжку и две шлевки, в которые заправляется конец ремня.

Очень практичны и необременительны для легавых собак круглые ошейники «удавки». Они не секут шерсть и на собаках с короткой псовиной очень красивы (рис. 52, а).

Для дрессировки и окончательной отработки упрямых собак некоторые охотники и егеря пользуются парфорсом

(рис. 52, в). Парфорс служит для того, чтобы отучить легавую собаку бросаться после взлета птицы и после выстрела в погоню за ней. Собаку пускают с надетым на шею парфорсом и длинной, метров 6—8, кордой. Когда собака найдет дичь и встанет на стойку, к ней подходит охотник и берет в руки конец корды. Как только после посылки «вперед» собака бросится за птицей, охотник командует «лечь» или «даун» и, если собака не повинуется, дергает за парфорс, который больно впивается в шею собаки. Два-три таких урока, и пес бросает привычку гонять дичь.

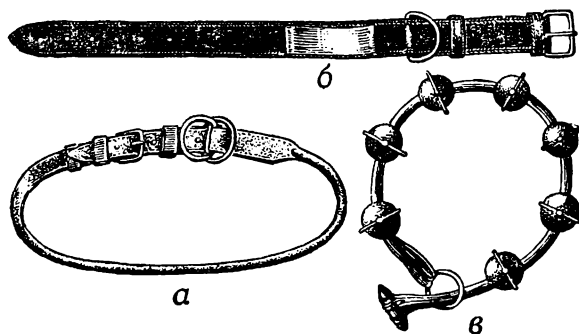


Рис. 52. Ошейники для собак:
а — «удавка»; б — обыкновенный; в — «парфорс»

В пути на охоту гончих собак смыкают попарно на двойные спаренные ошейники — смычки (рис. 53).

Для вываживания и выработки у гончих собак послушания егери-выжлятники пользуются арапниками.

Лучшие арапники плетутся из тонких длинных ремешков, вырезанных из сыромятной кожи (рис. 54). Арапники на конце имеют карабин, за который во время прогулки можно прицепить собаку.

При перевозке собак по железной дороге или на пароходе на нее следует надевать намордник. Имеется много образцов намордников. Наиболее практичные из них приведены на рис. 55.

Для привязывания собаки (гончей, лайки, борзой) у будки и в дороге нужна прочная, но нетолстая цепь. Из множества образцов цепей следует предпочесть цель-

нолитые, звенья которых сварены; гнутые из проволоки цепи бывают также достаточно прочны и красивы.

Чтобы цепь не скручивалась, на ней должен быть карабин с вертлюгом (рис. 56).

Если собака не перегрызает поводок, в пути можно пользоваться ременным поводком. Есть много образцов поводков — и цельные из прочного узкого ремня, и искусно сплетенные из ремешков.

Каждый охотник может сплести для своей собаки прочный и красивый поводок.

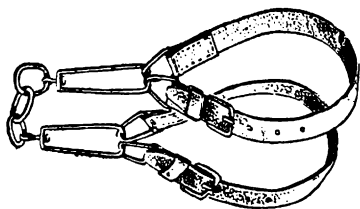


Рис. 53. Смычок для гончих собак

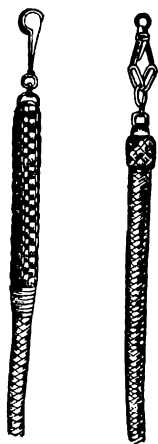


Рис. 54. Арапники

На один поводок нужно 400 см² тонкой юфтевой или опойковой кожи. На чистой доске с помощью острого ножа вырезаются четыре узких (в 1 см) ремешка, каж-

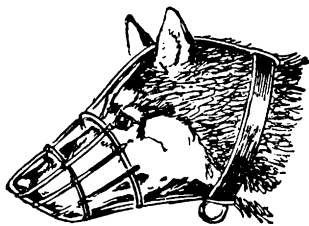


Рис. 55. Намордники для собак

дый в полтора раза больше намеченной длины поводка.

Основой поводка служит тонкий крученый шнур толщиной около 50 мм, который придает ему прочность.

Концы ремешков, наложенные с четырех сторон на шнур, закрепляются в этом положении с помощью бечевки. Повесив конец шнура на гвоздь, приступают к плетению. Для удобства плетения кожаные ремешки смачиваются в моточки. Несмотря на то, что остаются лишь нужные для плетения отрезки. Ремешки предварительно смачиваются в воде так, чтобы они были влажными. Способ плетения очень несложен и понятен из рис. 57.

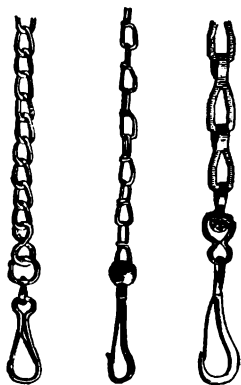


Рис. 56. Цепи для собак

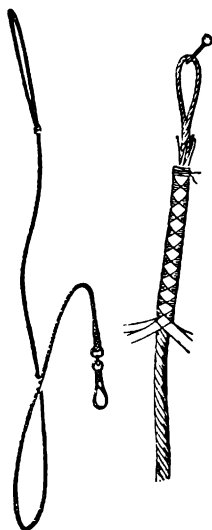


Рис. 57. Поводок для собаки и его плетение

Когда поводок сплетен, на конце его, чтобы было удобно держать на поводке собаку, делается петля. Чтобы скрепить конец шнура, он вплетается в поводок посредством концов ремешков, которые продеваются под соответствующие ячейки поводка. В другой конец поводка таким же способом вплетается прочный красивый никелированный карабин. Затем поводок при помощи гладкой деревянной палочки разглаживается, шлифуется до глянцевого блеска. Еще более красивый поводок плетется из восьми ремешков.

Охотничьи рога

Для охоты с гончими собаками со смычком или со стаей, чтобы вызвать собак из леса, когда бывает нужно напустить их на свежий след перевиленного зверя или созвать их, пользуются медным охотничьим рогом.

Большинство охотников-гончатников предпочитают для охоты простые двухтоновые рога в виде буквы «С». Они удобны для ношения на ремне через плечо. Некото-

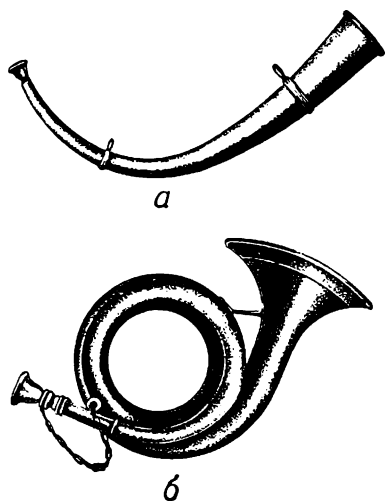


Рис. 58. Рога охотничьи

рые рога имеют приятный музыкальный звук, далеко слышимый в лесных угодьях и удивительно гармонирующий с пейзажем нашей среднерусской золотой осени (рис. 58, а).

Хороши рога «валторны» в два кольца (рис. 58, б). Такие рога многозвучны и позволяют опытному охотнику сыграть на них любую охотничью команду.

На охотах со зверовыми лайками, которые, работая по крупному зверю, иногда ходят очень широко, а прихватив свежий след, уходят по нему в погоне за зверем на несколько километров, рог-валторна малого образца бывает весьма кстати.

Звуки рога по лесным угольям доносятся в тихую погоду на 4—5 км.

Известно, что некоторые сильные звуки, как, например, выстрел из охотничьего ружья, в лесу слышен всего лишь на 2—3 км, в то время как такие, казалось бы, слабые звуки, как песня тетерева или домашнего петуха, нередко доносятся до вашего слуха с расстояния 4—5 км.

Таким же доносчивым свойством обладают звуки, издаваемые из охотничьего медного рога.

Лайки, ушедшие от хозяина на расстояние до 5 км, легко услышат своим изумительно развитым слухом знакомый звук рога своего хозяина и напрямик выйдут на его вызов.

На охоте и в пути медные рога нужно оберегать от ударов, так как они очень тонки и легко мнутся, теряя свой нарядный вид.

Будки и вольеры для собак

Гончих и лаек лучше держать на воле. При этом условии у них образуется плотный шерстный покров с густым теплым подшерстком, что особенно важно для лаек, предназначенных для работы в зимнее время.

Для собаки необходима специальная будка-конура. Хорошую будку может сделать для своей собаки каждый охотник. Для этого нужен тес толщиной 2 см и несложный инструмент: топор, пила, рубанок, фуганок и молоток.

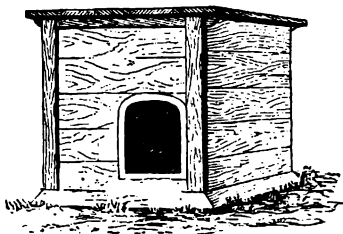


Рис. 59. Будка собачья

Размеры будок делаются произвольными, в соответствии с тем, для собаки какой породы, следовательно, и роста она предназначается. Будка строится разборной, что необходимо для ее очистки и дезинфекции.

Для гончих и лаек вполне хороша будка следующих размеров (по внутренним габаритам): длина — 100 см, ширина — 80 см и высота — 70 см. Для тепла будка делается двухстенной, а с холодами пространство между стенками забивают соломой, сеном или опилками.

Крыша будки делается с небольшим наклоном к задней стенке (рис. 59). Чтобы будка не промокала, она покрывается толем или куском брезента. Остается будку покрасить масляной краской, и она готова для заселения.

Неплохую будку можно соорудить из плотной бочки. Стоит сделать в ней плоское дно и заделать свободную открытую сторону досками с прорезанным отверстием, и будка готова. В зимнее время, с наступлением морозов, над входным отверстием будки нужно прибить кусок лосиной, оленьей или другой шкуры или прошитый вдвое кусок шерстяной ткани. Такая занавеска не мешает собаке свободно влезать и вылезать из будки и сохраняет в ней тепло. Весной будку следует разобрать, снять крышу и вытрясти солому или опилки из пространства между стенками. Будку очистить и два-три раза за лето побелить, с целью дезинфекции, гашеной известью. Между стенками хорошо насыпать порошок «Дуст».

Держать собак (гончих, лаек и других пород) все время на цепи очень вредно. У них слабеют мышцы, они становятся флегматичными, а иногда беспричинно злобными. Поэтому, если на дворе найдется небольшой свободный участок, нужно сделать здесь для своих собак вольеру. В одной вольере можно держать по две собаки. Размер вольеры на пару крупных собак достаточен — 5×4 м. В землю вбивают 8 столбов так, чтобы на поверхности остались стойки высотой 2,5 м. Задняя стенка может быть глухой, а боковые, на высоте до метра, зашивают тесом. В передней стенке вешают дверку. Свободное пространство стенок — боковых и передней — обивают звероводческой или другой сеткой. Над задней стороной вольеры нужно сделать навес шириной 1,8 м. Хорошо у задней стенки сделать для собак полати, на которых они охотно отдыхают, не пачкаясь в пыли. Остается в угол вольеры поставить будку, и можно ее заселять. Содержать вольеру нужно в чистоте, периодически производя дезинфекцию.

Предметы для ухода за собаками

Чтобы собаки имели чистую, здоровую, блестящую псовину, за ними нужен уход. Это особенно важно для собак с длинной или плотной, густой псовиной: сеттеров, борзых, лаек и др.

Для чистки собаки нужно иметь прочную металлическую гребенку, небольшую скребницу и щетинную щетку.

Длинношерстные собаки с наступлением весны начинают линять, поэтому нужно, не реже как через день, с помощью редкого металлического гребня или расчески, снимать с собаки отмерший подшерсток (пух). Особенно много подшерстка выпадает после зимы у лаек. Собачий пух — это прекрасный материал для пряжи, из которой можно вязать теплые и мягкие носки и варежки для охоты.

Гладкошерстных собак можно легко чистить с помощью жесткой щетинной щетки. Периодически собак нужно мыть мылом «Ка».

ИНВЕНТАРЬ ОХОТНИКА-УТЯТНИКА

Подсадные утки

Охота с подсадными утками весной на селезней и в осеннюю пору, когда дикие утки начинают табуниться, очень увлекательна и бывает весьма добычливой.

С подсадными кряковыми, или круговыми, утками охотиться у нас стали еще с двадцатых годов прошлого столетия. Но, вероятно, охота с подсадными утками практиковалась еще раньше. Где впервые стали охотиться с подсадными утками, установить не удалось, но известно, что этот род охоты прежде был широко распространен в бывших Воронежской, Тульской, Нижегородской и Пензенской губерниях. Видимо, отсюда и стала распространяться эта увлекательная охота и дальше: сперва по Дону, а затем по Волге до Саратова. Лет тридцать пять тому назад подсадные утки появились и у ленинградских и вологодских охотников, а несколько позднее с круговыми утками стали охотиться и в Сибири — в Томской, Тюменской, Новосибирской областях и в Алтайском крае.

Современные охотничьи подсадные утки выведены от диких кряковых уток.

Опытные охотники-утятники в целях получения у своих уток более сильных густых, низких голосов спаривали домашних серых уток с дикими селезнями. В результате этого получились утки с густыми, приятными

на слух голосами и резкими, точно у диких уток, осадками в три-четыре квачка.

Заволжские охотники-промышленники из Семеновского уезда бывшей Нижегородской губернии, хвастаясь своими утками, обычно говорили: «У меня эта утка дикого «натопыша», эта утка «дичка» и т. п. Но из многолетней практики известно, что утки первого вывода от охотничьей подсадной утки и дикого селезня работают обычно плохо. Утки, выведенные домашней птицей из яиц дикой кряквы, для охоты, за редким исключением, бывают непригодны, так как они дичливы, таятся и мало дают голоса.

Среди имеющихся у охотников подсадных уток существует четыре разновидности: тульские, пензенские, саратовские и семеновские (в Горьковской области). В Сибирь виденные мной в значительном количестве подсадные утки завозились из разных мест, поэтому там можно встретить табунки самых разнообразных уток.

Тульская утка. Лет 35—40 тому назад в бывшей Тульской губернии охота с «кряковыми», как их там называли, была широко развита. Среди любителей утиной охоты тульские утки, или «тулячки», очень славились. Это некрупная (самая мелкая среди других) с широкой тушкой утка, на низких, темных — в отличие от остальных разновидностей — лапках, с довольно темным оперением. Клюв у них уже и короче, нежели у уток других разновидностей, и притом более темного цвета.

Сложением тульские утки схожи с дикой серой уткой, но отличаются от последней более темным оперением.

В брачном оперении селезень тульской утки значительно темнее дикого крякового селезня.

Голоса у тульских уток сравнительно высокие, но приятные на слух. Осадка у некоторых энергичная и заркая. В чистом виде утки этой разновидности встречаются очень редко.

Семеновская утка. В Семеновском районе Горьковской области, расположенном на левом берегу Волги, лет 30—40 тому назад широко была развита охота с круговыми утками. До последнего времени многие охотники здесь держат табунки охотничьих уток. Местная семеновская утка некрупная, пропорционально сложенная, с несколько удлиненным туловищем, сравнительно тонкой шейкой и небольшой, хорошего рисунка головкой; от глаз

в обе стороны тянутся резко выраженные темные проточки. Клюв не широкий и не длинный, но длиннее, нежели у тульских уток, темный, без пятен. Лапки несколько темнее, чем у дикой кряквы. Среди этой разновидности встречаются утки, у которых головка окрашена в ровный серый тон, а проточки у глаз выражены очень слабо или отсутствуют вовсе. В Заволжье, Горьковской области, таких уток называют «чубарыми», или «осиновками».

Селезни в брачном оперении совершенно схожи с диким селезнем, только шейка у них короче. Более добычливых подсадных уток, чем семеновские, за многолетнюю практику охоты я не встречал.

Воронежские и пензенские утки. 15—20 лет назад эти утки были еще очень хороши и однообразны. Размером они с дикую кряковую и более других похожи на нее. В большинстве они имеют светлое оперение, а лапки у них желтовато-красные. Воронежские и пензенские утки отличаются хорошими голосами и короткими осадками, поэтому охота с ними бывает очень добычливой.

Саратовская утка. Это некрупная, с широкой тушкой, желтовато-серого окраса, с короткой шейкой утка. Утки этой разновидности легко отличимы от остальных своим оперением желтоватого цвета. При хороших низких густых голосах у большинства из них короткая осадка, что у подсадных уток должно особенно цениться.

Как выбрать хороших подсадных уток. Для охоты весной и осенью нужно иметь пару хороших натасканных, или, как говорят, вызоренных, уток. Чтобы завести хороших уток, нужно узнать, у кого имеются лучшие утки, постараться приобрести от них несколько утят и вырастить их. Осенью молодок можно уже взять на охоту и, если водоем недалеко, перепробовать их всех на воде. Особое внимание нужно обратить на уток-четырёхзубок, у которых на небе верхней части клюва имеется четыре бугорка. Такая, казалось бы незначительная, деталь издавна замечена опытными охотниками и практиками и сопоставлена с качеством голосов и осадки уток. И действительно, у всех четырёхзубок бывает короткая, в три-четыре квачка, энергичная осадка. Затяжных бесконечных осадок, какие встречаются у некоторых уток, среди четырёхзубок вы никогда не встретите.

Из выводков хороших подсадных уток нужно выби-

рать утят некрупных, пропорционально сложенных, с более чистыми и густыми голосами и без природных недостатков.

Садки для подсадных уток

Многие охотники любят охоту на уток, для чего держат подсадных уток. Некоторые из них на весеннюю охоту и особенно на осенний перелет водоплавающей дичи выезжают на большие водоемы — в Сибирь, устье Волги и т. д. Предпочитая охотиться только со своими проверенными и натасканными, вызоренными, утками, они бе-

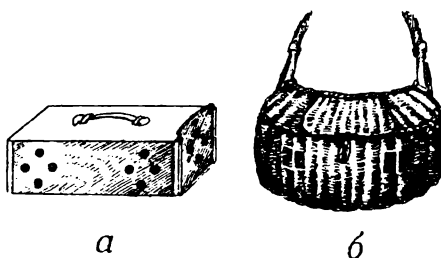


Рис. 60. Утиные садки:
а — фанерный; б — плетеный

рут их с собой и на дальние отъезжие охоты. Чтобы довести уток до места охоты и удобно переносить их, нужен специальный садок. Удобны для этой цели садки, сделанные из фанеры. Дно и верхняя часть садка делаются из тонких досок, а бока и задняя стенка и дверка вырезаются из фанеры. Дверка выдвигается вверх по вырезанным в стойках пазикам. Для вентиляции в стенках просверливают с помощью коловорота отверстия диаметром 2,5—3 см.

К верхней части садка шурупами прикрепляется кожаная ручка. Если садок придется переносить на охоте на значительные расстояния, к передней и задней стенкам нужно прикрепить погон. Когда садок готов, необходимо окрасить его в защитный желто-зеленый цвет (рис. 60, а).

В ряде мест, в частности в Заволжье Горьковской области, охотники искусно плетут утиные садки из таловых прутьев в виде так называемых боковушек

(рис. 60, б). Такие садки очень легки, удобны для ношения и красивы.

Каждому охотнику нелишне уметь самому сплести утиный садок-«боковушку». Садки для уток плетутся по тому же принципу, как и обычные корзины. На охоте часто бывает нужна корзина — под грибы, ягоды или дичь. Если вблизи есть какая-нибудь речка, то, вероятно, по берегам ее растет тальник, из тонких прутьев которого и плетутся корзины.

Корзину и утиный садок любого фасона и формата сплести несложно.

Для плетения корзины или утино садка в первую очередь следует нарезать прутьев более толстых — для основы и донышка и тонких, ровных — для оплетения стенок.

Плетение корзины начинается с верхней части, а утино садка, наоборот, с нижней.

Для плетения корзины из толстого прута нужно согнуть круг по размеру задуманной корзины. В этот круг, как показано на рис. 61, из ровных прутьев вплетается основа. Круг с вплетенной основой лежит

перед вами на земле, и вы приступаете к оплетению стенок корзины из мелких ровных прутьев. Оплетение идет по кругу. Если есть желание для красоты и лучшей связи стенок сделать витые рубцы, каждый раз, прежде чем забросить прутья дальше по основе, они попарно перекручиваются. В результате получается крученный ряд, который хорошо связывает стенки корзины. Когда по основе стенки оплетены до нужной глубины корзины, концы прутьев, составляющих основу, попарно перекрещиваются с одной стороны корзины на другую, и концы прутьев, срезанные острым ножом, заправляются в противоположной стороне, рядом с соответствующим прутом

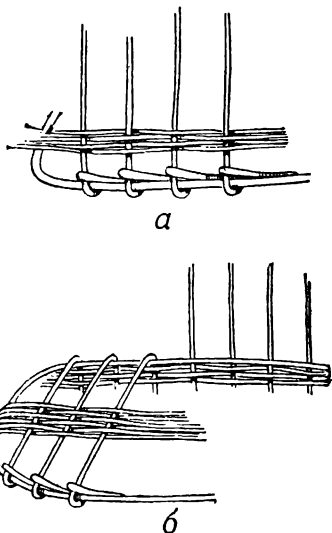


Рис. 61. Плетение утино садка

основы. По переплетенной таким образом основе донышка последнее и оплетается ровными тонкими прутьями. Остается вплести в кольцо верха корзины сплетенную заранее ручку, и корзина готова.

Для того, чтобы получить красивый утиный садок нужного фасона и размера, надо суметь сделать правильный рисунок основания донышка садка, выгнутое из ровного толстого прута. Плетение садка начинается, как уже указывалось, с донышка. Точно так же, как при плетении всякой корзины, сперва к основанию вплетаются ровные, достаточно прочные прутья, служащие основой для оплетения стенок. По основе, по тому же принципу, что и при плетении корзины, ровными тонкими прутьями оплетаются стенки. Когда боковые стенки оплетены на нужную высоту, концы прутьев основы загибают и закрепляют в противоположной стенке. С передней стороны остаются незаплетенными два окошечка. Хорошо для прочности в середине стенок сделать два перекрученных ряда. Верх садка оплетается так же, как дно обычной корзинки. В середине верха садка оставляется неоплетенным квадратное отверстие для крышки. Крышка нужного размера плетется отдельно и прикрепляется на петельки из тонких прутиков или ремешков. В крышке делается ушко, а в верхней части, напротив ушка, расположенного в крышке, другое ушко, поставленное вертикально, сквозь которое должно проходить ушко, вплетенное в крышку. Донышко оплетается по основе из прутьев, вплетенных по тому же способу, что и при плетении основы для стенок. Тонкие концы прутьев основы донышка вплетаются в противоположной стенке по кольцу основания. После этого мелкими прутьями сплетают по основе донышко и верх садка. Остается вплести в боковые стенки по ушку для прикрепления погона, и садок-«боковушка» готов.

Утиные чучела

Для охоты на уток многие охотники пользуются чучелами. С успехом можно охотиться с чучелами, начиная с половины августа и до самого отлета дичи на юг. Особенно охотно к чучелам присаживаются нырковые: гоголи, красноголовые нырки, чернеть хохлатая, а из благородных уток — шилохвость, свиязь, чирки и серая утка.

Утиные чучела должны быть хорошо изготовлены и раскрашены точно в соответствии с оперением различных видов уток. При охоте с чучелами на воду обычно высаживают и подсадных уток — одну, лучше две.

Для охоты с подсадными и чучелами нужно иметь комплект утиных чучелов (до пятнадцати штук) тех видов уток, которые обитают в данной местности или flyвают на пролете. Комплект чучелов составляется обычно так: кряковых уток — 3—4, свистунов — 2—3, шилохвостей-селезней — 3, нырковых — 6—8 и чирков — 3. На охоте, конечно, высаживают те чучела, которые соответствуют породам уток, обитающим или находящимся в данной местности во время пролета.

Лучший материал для поделки утиных чучелов — липа. Если нельзя достать липы, ее можно заменить осинкой или кедром. Делать чучела нужно только из сухой древесины, иначе они потрескаются.

Для упрощения процесса изготовления утиных чучелов нужно нарисовать контуры тех уток, чучела которых вы намерены делать. По контурам вырезаются 5 шаблонов: а) поперечный разрез чучела в самом широком месте; б) рисунок доньшка чучела; в) профиль птицы; г) вид головы чучела спереди; д) профиль головки птицы (рис. 62).

Прежде чем приступить к изготовлению чучелов, следует с помощью топора заготовить болванки размером на 3—4 см длиннее размера готового чучела. Головки делаются отдельно. Процесс поделки чучелов состоит из нескольких операций. Сперва болванка отесывается по рисунку шаблона, нанесенному на торец болванки (шаблон б); затем стесывается вся лишняя древесина по шаблону а и, наконец, по шаблону в. Помимо топора, для поделки чучелов пользуются широкой стамеской.

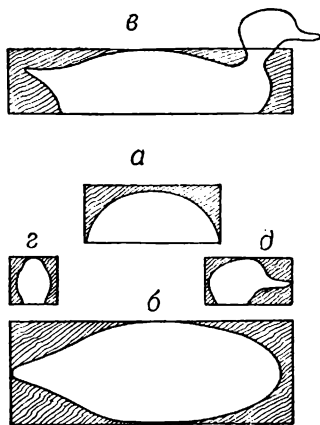


Рис. 62 а, б, в, г, д. Шаблоны для поделки утиных чучелов

После выполнения указанных операций тушка чучела вчерне готова. Головку также делают по шаблонам: сперва по шаблону *г* и окончательно по шаблону *д*. Носику придают требуемую форму после того, как головка совсем вырезана. Но цельное, не полое, чучело было бы слишком тяжелым, поэтому всю лишнюю древесину из середины следует выдолбить. Для этого тушка чучела продольной пилой распиливается по горизонтали — ближе к спинке — и из получившихся двух половинок острой полукруглой стамеской вынимается лишняя древесина. После этого обе половинки склеиваются казеином, а еще лучше рыбьим клеем. Чтобы склеенные половинки плотнее прилегали друг к другу, их следует скрепить несколькими мелкими гвоздиками или связать плотно бечевкой.

На другой день, когда клей просохнет, можно приступить к окончательной отделке чучела с помощью острой стамески, рашпиля и мелкой стеклянной шкурки. Затем к тушке подгоняется головка, предварительно посаженная на тушке на штифте. Если головка садится намертво, штифт делается деревянный, но для перевозки удобнее делать их съемными, для чего головки сажают на железный штифт, закрепленный в тушке чучела. Чтобы не расколоть головку при пригонке ее к тушке, отверстия для штифтов нужно просверливать тонким, острым буравчиком. Когда головка пригнана к тушке, ее окончательно отделяют с помощью острой стамески и стеклянной шкурки. Хорошо просушенные чучела в местах склейки шпаклюются жидкой шпаклевкой, разведенной на масляном лаке. Когда шпаклевка просохнет, она зачищается пемзой, после чего все чучело грунтуется масляной, на натуральной олифе, краской. На второй день грунтовка просохнет, и можно приступить к окончательной окраске чучела. Лучше всего раскрашивать чучела по тушкам убитой птицы, в крайнем случае по цветным рисункам. В передней части доньшка вбиваются две тонкие проволочные петельки, к которым привязывается поводок с грузилом.

Чтобы чучела не потерлись и не поломались в дороге, перевозить их лучше всего в специальной корзинке или в ящике.

Круг для высадки подсадных уток

В зависимости от характера водоема, где производится охота с подсадными утками, высаживать их на воду следует по-разному. Если на плесе, на котором вы решили охотиться, имеются у берегов кочки, то уток можно высадить на них, воткнув кол с привязанным к нему поводком. Хорошие утки к началу охоты, если они вполне вычистились (перелиняли), искупавшись и почистившись, будут исправно работать — кричать.

На глубоком плесе выдержанных на воде и упитан-

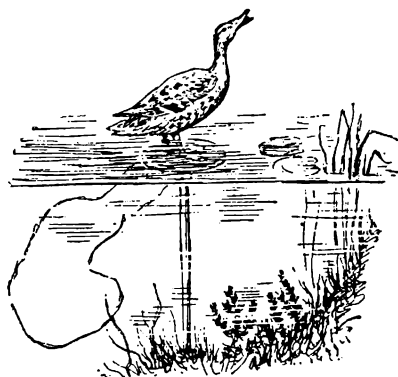


Рис. 63. Кругок для высадки уток

ных уток можно высадить на поводок с грузилом. Предварительно нужно смерить глубину водоема и, прибавив два метра сверх полученной цифры, привязать утку за колечко, прикрепленное к лапке. На неглубоком плесе уток лучше высаживать на специальные кругки. Отсюда и название — «круговые» утки.

Кругок делается из осины или березы диаметром в 10—12 см, при толщине 4 см (рис. 63). Чтобы кругок не набухал, его окрашивают масляной краской приблизительно под цвет воды (серо-желтой). К центру кругка прикрепляется железный стержень, заостренный на конце. Железный прут необходим ранней весной, когда еще на водоемах дно не оттаяло и деревянный кол нельзя воткнуть. Охотники-утятники промысловики в Заволжье, Горьковской области, всегда имеют с собой в ботнике

(челне) два-три кружка с железными стержнями разной длины, которыми и пользуются в зависимости от глубины места, где высаживают уток. Утки, накупавшись в холодной воде, охотно взбираются на затопленный на 3—4 см кружок и, не имея возможности достать до дна, чтобы жировать, исправно выполняют свои обязанности: зорко следят за пролетающей птицей и своим призывным криком манят к себе диких селезней.

Путцы-ногавки для уток

Имеется много способов привязывания уток к кружку, грузилу или просто колышку. Ременные приспособления, надеваемые на лапку утки, называются «путцами», или «ногавками». Важно, чтобы путцы не беспокоили лапку

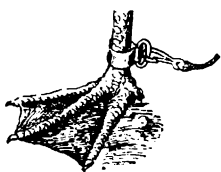


Рис. 64. Путцы-ногавки для уток

утки и надежно ее удерживали, не давая сорваться. Известно, сколько неприятностей терпит охотник, если у него на охоте сорвется утка. Лучшие, наиболее практичные путцы автор стал применять в результате многолетних охот с подсадными утками и чучелами. На лапке утки заранее зашивается мягкий хромовой ремешок с вшитым предварительно медным колечком. Утка быстро привыкает к такой ногавке, так как она ее совсем не беспокоит. На одном конце поводка длиной 2—2,5 м закрепляется маленький

карабинчик, а другой привязывается к деревянному кружку, свободно вращающемуся на стержне. Так утка никогда не запутается на кружке, сколько бы она ни плавала вокруг него. Чтобы поводок не скручивался, карабинчик должен быть с вертлюжком (рис. 64).

Камышовый щит

На охоте в тайге всегда нужно иметь при себе топор, а на охотах на уток в камышах — небольшой острый серп, необходимый для резки камыша.

Некоторые охотники на водоплавающую дичь, чтобы иметь возможность быстро маскироваться на новом месте,

пользуются заранее изготовленным щитом. Такой щит в виде циновки вяжется из ровно нарезанного серпом камыша, высотой около 1 м и длиной около 3 м. Охотник, облюбовав для сидки место, где чаще присаживается дичь, подъезжает в челне к берегу, вытаскивает челн, берет камышовый щит и с помощью колышков устанавливает его у самого берега. Остается нажать серпом мягкой осоки, настлать внутри, и удобный скрадок с открытым верхом готов.

ИНВЕНТАРЬ ОХОТНИКА-МЕДВЕЖАТНИКА

Среди зверовых охот в условиях СССР охота на бурых медведей является самой серьезной.

Обитающие в нашей стране бурые медведи в разных местах ведут себя при встрече с охотником по-разному. Если камчатский и кавказский медведи для настоящих медвежатников не представляют почти никакого интереса, то саянские и особенно южно-уральские медведи, благодаря их дерзости и смелости, даже для самого требовательного зверового охотника — завидные трофеи.

Среди наших охотников есть немало любителей охоты на этого зверя.

До десятых годов текущего столетия среди русских медвежатников встречались еще любители лихой охоты на медведей с рогатиной.

Следует признать, что всякая охота на медведей, кроме разве стрельбы их с лабаза на овсах и у задранный ими скотины, представляет ту или иную опасность. Поэтому вопросу подбора для охоты на медведей соответствующего оружия и снаряжения нужно уделить самое серьезное внимание.

Оружие для охоты на медведей

Для охоты на крупных диких животных, к которым следует отнести и медведей, существует целый ряд специального оружия.

Еще совсем недавно, 50—60 лет тому назад, на медведей охотились со штуцерами крупных калибров: 10, 12 и 16-го, рассчитанными под большие заряды дымного пороха и тяжелую штуцерную (с пустотой в головной части) пулю.

Известно, что чем тяжелее пуля, тем она убийнее. Но еще большее значение для убийности, нанесения снарядом (пулей) удара (шока) имеет начальная скорость пули при вылете ее из канала ствола. Убийность, или так называемая «живая сила», пули равна половине массы (веса пули), умноженной на квадрат скорости. Поэтому вполне естественно, что развитие нарезного оружия шло именно в направлении достижения наибольших начальных скоростей вылета пули из канала ствола.

С получением начальных скоростей свыше 650—700 м/сек отпала необходимость в тяжелых, не удобных для стрельбы (непосадистых) штуцерах.



Рис. 65. Пули «Якана» (слева), «Бреннеке» (в центре) и «Вицлебена»

После большекалиберных штуцеров в распоряжении охотников за крупным зверем в девяностых годах прошлого столетия появились дымные экспрессные штуцеры сравнительно малых калибров — 577—500—450-го, изготовленные под усиленные

заряды высокосортных дымных порохов и специальную экспрессную (с полой головной частью) пулю.

Благодаря большой начальной скорости снаряда (пули) из дула, достигшей уже 650 м/сек, живая сила этих штуцеров-экспрессов оставила далеко позади простые крупнокалиберные штуцеры.

Вслед за белыми, бездымными порохами вскоре появились так называемые нитро-экспрессы и магнум-экспрессы 577—500—450—350-го калибров и много различных систем малокалиберного нарезного оружия, обладающего большой убийной силой. Но следует сказать, что для стрельбы медведей на малых расстояниях — от 10 до 50 м — вполне пригодны и обыкновенные гладкоствольные двустольные ружья с патронами, снаряженными специальными пулями: «Якана», «Бреннеке», «Вицлебена» и т. п. (рис. 65).

Если ствольный материал ружья позволяет стрелять из него бездымными порохами, гильзы под пули нужно брать под капсюль «Жевело» и заряжать их увеличенным на 10% зарядом бездымного пороха.

Специальные для гладкоствольных ружей пули, о ко-

торых сказано выше, дают достаточную кучность и убойность на расстоянии до 60 шагов.

Для стрельбы медведей в горах на солнцепеках и скрадом необходимо настильное дальнобойное оружие с большой начальной скоростью, из которого легче попасть в зверя с больших расстояний.

Вполне хорошей винтовкой для этих целей может быть четырехлинейный охотничий карабин «Фроловка» под мягкую свинцовую пулю.

В 1957 г. Тульский оружейный завод начал выпускать новый карабин калибра 9 мм «Б-9», рассчитанный под сильный патрон с зарядом специального без-

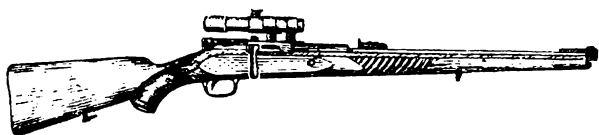


Рис. 66. Винтовка «Б-9»

дымного пороха в 4,1 г при весе пули 31 г. Длина патрона — 80 мм. При этих условиях обеспечивается давление пороховых газов 900 кг/см^2 и получение начальной скорости снаряда (пули) 870 м/сек.

Помимо такой пули, под эту винтовку рассчитан выпуск облегченной пульки весом 6 г, при которой начальная скорость ее при вылете из канала ствола будет достигать 1000 м/сек (рис. 66).

Если патрон винтовки «Бердан» калибра 10,7 мм, с начальной скоростью снаряда всего в 400 м/сек, по опыту применения ее на охоте за крупным зверем считается вполне убойным, то в новой винтовке «Б-9» снаряд по своей убойности превосходит патрон «Берданки» более чем вдвое. Настильность пули обеспечит точную и кучную стрельбу на дистанцию до 400 м. Патрон будет легко переснаряжаться в домашних условиях. Этот патрон также будет хорош для карабинов, штуцеров и бюксфлинтов. Основные конструктивные данные винтовки следующие: общая длина винтовки — 1050 мм, длина ствола — 550 мм, магазин рассчитан на 3 патрона; вес винтовки без оптического прицела — 3,1 кг, вес вин-

товки с оптическим прибором — 3,6 кг, длина прицельной линии при открытом прицеле — 450 мм. Начальная скорость, в зависимости от веса порохового заряда и веса пули, будет достигать 800—1000 м/сек.

При установленном оптическом прицеле стрелок одновременно может пользоваться и открытым прицелом.

Открытый прицел будет иметь три щитка, рассчитанных на разные дистанции. Этот карабин будет вполне удовлетворять зверового охотника, в том числе и любителей охоты на медведей, вдогонку с лайками и скрадом в горных условиях.

Во время охоты на медведей, на тот случай, когда выйдет из строя ружье, не окажется больше в распоряжении охотника выстрела или произойдет осечка, необходим хороший надежный медвежий нож.

Известно немало случаев, когда охотники сохраняли себе жизнь только благодаря наличию у них в такие критические моменты хорошего медвежьего ножа. В руках сильного и ловкого человека, если он не растеряется, да еще в такой момент, когда на карте стоит его жизнь, остро отточенный нож — грозное оружие. Одним взмахом сильный человек способен выпустить зверю внутренности или колющим ударом достаточно тяжелого ножа, каким должен быть настоящий медвежий нож, поразить медведя.

Все опытные охотники-медвежатники, городские любители зверовых охот и промысловики всегда, идя на медведя, имеют при себе хороший нож.

Для охотников-медвежатников в начале этого столетия в Туле мастер Егор Самсонов делал специальные медвежьи ножи определенного фасона из отличной стали; эти ножи вполне удовлетворяли самых требовательных медвежатников (рис. 67).

Такой нож можно заказать выковать из высококачественной стали опытному кузнецу и дать отделать его окончательно хорошему слесарю.

Сталь должна быть подобрана достаточно твердая и в то же время стойкая на излом.

Клинок ножа имеет следующие размеры: длина — 25 см, ширина — 5,5 см и толщина — 8 мм; малый медвежий нож делается длиной — 22 см, шириной — 5 см и толщиной — 6 мм.

Медвежьи ножи имеют обоюдоострый клинок, причем

одна сторона его, в большом ноже,— 2 см, а другая — 3,5 см; у малого ножа одна сторона — 1,8 см, а другая — 3,2 см.

Линии клинка к концу сходят на нет не очень полого; по середине клинка, в целях его облегчения, с обеих сторон выбираются желобки-«кровостоки» шириной по 1 см.

Клинок отделяется от ручки стальной перекладной, концы которой обращены в разные стороны.

Рукоятка ножа делается из прочного свиловатого корневого ореха или из черного дерева. Рукоятка должна иметь несколько плоскую форму и для большего удобства держания ножа в руке нарезается такой же мелкой сеткой, какую делают на шейках охотничьих ружей.

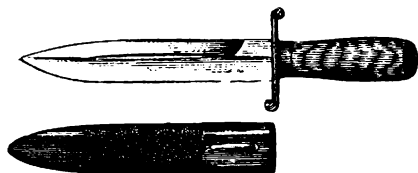


Рис. 67. Нож «медвежий»

К клинку рукоятка крепится посредством прочного винта.

Медвежий нож на охоте носят на поясном ремне в деревянных, обтянутых тонкой шагреновой кожей ножнах, концы которых отделяются вороненой сталью.

Нож должен быть остро отточен и содержаться в порядке. Чтобы он не портился, его нужно периодически протирать масляной тряпкой.

Когда еще не было огнестрельного оружия, русские охотники-медвежатники добывали медведей при помощи рогатин. Этот интересный непревзойденный вид зверовой охоты дошел и до нашего времени. Еще в начале нашего столетия среди городских и сельских охотников-медвежатников были охотники-рогатчики. Обычно охота на медведей с рогатиной производится на берлоге или «вдогонку» со смелыми зверовыми лайками. Здесь приводится описание рогатины, применявшейся нашими известными охотниками-медвежатниками М. Андриевским и нижегородским охотником-рогатчиком И. Корольковым.

Типы рогатин у этих охотников были почти одинаковы. Но Корольков внес некоторое усовершенствование в пользование рогатиной, о котором сказано ниже.

Андриевский применял два типа рогатин: одну более тяжелую с более длинным «ратовищем» (рукояткой) для охоты на берлоге и на облаве, и другую, облегченную и укороченную для охоты вдогонку с лайками. Размеры этих рогатин следующие: длина пера берложной, более массивной рогатины — 35 см, ширина — 7 см, толщина — 1 см. Длина ратовища от шейки рогатины — 176 см. Таким образом, длина всей рогатины с пером равна 211 см. Перо-клинок, в целях его облегчения, так же как и на медвежьем ноже, имеет с каждой стороны по желобку. Желобки делаются не против друг друга: с



Рис. 68. Рогатина

одной стороны — ближе к одному краю, а с другой — ближе к другому краю (рис. 68).

Для охоты на медведей вдогонку с лайками перо рогатины делается длиной 32 см, шириной 6,5 см и толщиной 9 мм. Перо рогатины переходит непосредственно в прочную шейку и далее в трубку, на которую и насаживается прочная рукоятка.

Лучшее, наиболее прочное ратовище для рогатины делается из нетолстого вязочка, срубленного в конце мая и затем медленно (не менее года) провяленного.

Неплохое ратовище, указывает М. Андриевский, можно сделать и из рябины, также срубленной поздней весной и провяленной. Толщина ратовища, чтобы удобно было его держать в руках, делается толщиной 4,5 см. Некоторые рогатчики делали ратовище, сохраняя на нем природные сучки, оставляя их в виде бугорков.

Для большей прочности ратовище можно обмотать сыромятным ремнем, внутренняя сторона которого смазывается рыбьим клеем. Ратовище, когда оно окончательно просохнет, следует дважды пропитать горячей льняной олифой или смолой.

К шейке рогатины сыромятным ремнем прикрепляется прочная палочка — «поперечница», которая при ударе рогатиной в медведя препятствует проникновению ее сквозь тушу зверя.

М. Андриевский для крепления поперечницы рекомендует на шейке рогатины делать серьгу, сквозь которую и продевается ремень. Перо рогатины должно быть хромировано или идеально отшлифовано. Воронить перо не рекомендуется, так как вороненое перо значительно труднее, с большим усилием проникает в тушу зверя.

На пятку — нижний конец ратовища — насаживается металлический наконечник, который не должен быть острым, так как иначе при ударе в зверя он может оказаться опасным для самого охотника.

Чтобы сохранить перо рогатины от ударов и не порезаться о него, на последнее надеваются ножны, сшитые из прочной кожи — полувала.

Для удобства в пути некоторые охотники делали ратовища рогатин разъемными на прочной резьбе.

Известный нижегородский медвежатник-рогатчик Иван Филиппович Корольков на ратовище, от одного конца до другого, натягивал прочный сыромятный ремень, за который он держался руками. При этом условии, писал Корольков, медведю труднее выбить рогатину из рук охотника.

Во время охоты на медведей вдогонку с рогатиной и зверовыми лайками Корольков рекомендует иметь при себе в сумке спички, марлю, кровоостанавливающую вату, нюхательную соль, запас пищи на сутки, нож и топор.

Перед решающим моментом сумка сбрасывается с плеч, и охотник вступает в единоборство со зверем.

Медвежьи капканы

В тех местах, где бурые медведи наносят большой ущерб животноводству, их можно успешно отлавливать с помощью капканов. Для этой цели применяются специальные крупные тяжелые капканы.

Медвежьи капканы изготавливаются только опытными кузнецами-кустарями, так как промышленность таких капканов не выпускает.

Медвежьи капканы делают двухпружинными ра-

мочными и тарелочными следующих размеров: мелкие, ширина дуг которых 30 см, вес 12 кг; крупные, ширина дуг — 40 см, вес до 22 кг.

К медвежьему капкану приковывается прочная кованая цепь длиной 1,5—1,7 м, посредством которой к настороженному капкану прикрепляется тяжелая чурка.

Для того чтобы попавший в капкан зверь не вырвался, дуги делаются с зубьями.

Установка медвежьих капканов допускается только при наличии около них хорошо заметных опознавательных знаков. Слепая установка капканов на звериных тропах категорически запрещена, так как в такой капкан может наступить человек или попасть домашнее животное.

Цена 1 р. 25 к.

„Физкультура и Спорт“
1957